

S1 Advogado

Instruções



Confira o número que você obteve no ato da inscrição com o que está indicado no cartão-resposta.

* A duração da prova inclui o tempo para o preenchimento do cartão-resposta.

Para fazer a prova você usará:

- este **caderno de prova**.
- um **cartão-resposta** que contém o seu nome, número de inscrição e espaço para assinatura.

Verifique, no caderno de prova, se:

- faltam folhas e a sequência de questões está correta.
- há imperfeições gráficas que possam causar dúvidas.

Comunique imediatamente ao fiscal qualquer irregularidade!

Atenção!

- Não é permitido qualquer tipo de consulta durante a realização da prova.
- Para cada questão são apresentadas 5 alternativas diferentes de respostas (a, b, c, d, e). Apenas uma delas constitui a resposta correta em relação ao enunciado da questão.
- A interpretação das questões é parte integrante da prova, não sendo permitidas perguntas aos fiscais.
- Não destaque folhas da prova.

Ao terminar a prova, entregue ao fiscal o caderno de prova completo e o cartão-resposta devidamente preenchido e assinado.



1º de março



40 questões



13 às 17h



4h de duração*



Língua Portuguesa

10 questões

Texto 1**O fim do *Homo sapiens***

No início do século XXI, o *Homo sapiens* está transcendendo seu limites determinados biologicamente. Está começando a violar as leis da seleção natural, substituindo-as pelas leis do design inteligente.

Durante quase quatro bilhões de anos, cada organismo do planeta evoluiu submetido à seleção natural. Hoje, o regime de seleção natural está enfrentando um desafio completamente diferente. Em laboratórios no mundo inteiro, cientistas estão criando seres vivos. Eles violam as leis da seleção natural impunemente, sem se deixar frear nem mesmo pelas características originais de um organismo. Eduardo Kac, um bioartista brasileiro, decidiu, em 2000, criar uma nova obra de arte: uma coelha verde fluorescente. Kac contactou um laboratório francês e ofereceu um pagamento para que eles fabricassem uma coelha radiante de acordo com suas especificações. Os cientistas franceses pegaram um embrião de coelha branca comum, implantaram em seu DNA um gene tirado de uma água-viva verde fluorescente e *voilà!* Uma coelha verde fluorescente para *le monsieur*. Kac batizou a coelha de Alba.

É impossível explicar a existência de Alba pelas leis da seleção natural. Ela é produto de design inteligente. É também uma precursora do que está por vir. Se o potencial que Alba significa for plenamente realizado – e se a humanidade não aniquilar a si mesma até lá –, a Revolução Científica pode se mostrar muito maior do que uma mera revolução histórica. Pode se revelar a mais importante revolução biológica desde o surgimento da vida na Terra. Depois de quatro bilhões de anos de seleção natural, Alba se encontra no amálgama de uma nova era cósmica, em que a vida será governada por design inteligente. Se isso acontecer, toda a história humana até esse ponto pode, em retrospectiva, ser reinterpretada como um processo de experimentação e aprendizado que revolucionou o jogo da vida. Tal processo deve ser entendido de uma perspectiva cósmica de bilhões de anos, e não de uma perspectiva humana de milênios.

Biólogos do mundo inteiro estão em embate com os defensores do design inteligente, que se opõem ao ensino da evolução darwinista em escolas e afirmam que a complexidade biológica prova que deve haver um criador que concebeu todos os detalhes biológicos de antemão.

HARARI, Y. N. *Sapiens: uma breve história da humanidade*. 48 ed. Trad. de J. Marcoantonio. Porto Alegre, RS: L&PM, 2019. p. 408-410. Adaptado.

1. Assinale a alternativa **correta**, de acordo com o texto 1.

- a. Os biólogos desconhecem os efeitos e as ações do design inteligente.
- b. O título do texto faz menção à aniquilação dos seres humanos em um futuro próximo.
- c. A revolução biológica que o design inteligente representa pode vir a afetar a própria existência da humanidade.
- d. O bioartista brasileiro Eduardo Kac contou com financiamento francês para sua pesquisa de criação de Alba.
- e. A educação tem sido influenciada pelas teorias do design inteligente, que propõem o ensino de bioarte nas escolas.

2. Analise as afirmativas abaixo em relação ao texto 1.

1. O termo "*Homo sapiens*" aparece em itálico por ser um termo científico latino.
2. Em "Eles violam as leis da seleção natural impunemente" (2º parágrafo), o pronome sublinhado faz referência a "seres vivos".
3. Em "Hoje, o regime de seleção natural está enfrentando um desafio completamente diferente." (2º parágrafo), o termo sublinhado é adjunto adverbial e pode ser deslocado para o final da frase sem prejuízo na significação.
4. Em "Kac contactou um laboratório francês e ofereceu um pagamento para que eles fabricassem uma coelha radiante de acordo com suas especificações." (2º parágrafo), os termos sublinhados expressam ideia de finalidade e de concessividade, respectivamente.
5. Em "Está começando a violar as leis da seleção natural, substituindo-as pelas leis do design inteligente." (1º parágrafo), os termos sublinhados funcionam como objeto direto, e o pronome "as" refere-se a "as leis da seleção natural".

Assinale a alternativa que indica todas as afirmativas **corretas**.

- a. São corretas apenas as afirmativas 1 e 3.
- b. São corretas apenas as afirmativas 4 e 5.
- c. São corretas apenas as afirmativas 1, 2 e 3.
- d. São corretas apenas as afirmativas 1, 3 e 5.
- e. São corretas apenas as afirmativas 2, 4 e 5.

3. Considere o trecho abaixo retirado do texto 1.

“Se o potencial que Alba significa for plenamente realizado – e se a humanidade não aniquilar a si mesma até lá –, a Revolução Científica pode se mostrar muito maior do que uma mera revolução histórica.” (3º parágrafo)

Assinale a alternativa **correta**.

- a. O vocábulo “lá” expressa ideia de lugar.
- b. O vocábulo “se” expressa ideia de condicionalidade nas três ocorrências.
- c. O conector “do que” introduz uma oração subordinada substantiva completiva nominal.
- d. A expressão “a si mesma” pode ser substituída pelo pronome “se” (“não aniquilar-se”), sem prejuízo de significado e sem ferir a norma culta da língua escrita.
- e. No trecho “Se o potencial [...] até lá”, há orações subordinadas adverbiais coordenadas entre si.

4. Assinale a alternativa **correta**, considerando o texto 1.

- a. Em “Pode se revelar a mais importante revolução biológica” (3º parágrafo), a construção “pode se revelar” pode ser reescrita como “pode revelar-se”, sem ferir a norma culta da língua escrita.
- b. Em “Alba se encontra no amanhecer de uma nova era cósmica, em que a vida será governada por design inteligente” (3º parágrafo), “em que” introduz uma oração adjetiva explicativa e pode ser substituído por “a qual” sem ferir a norma culta da língua escrita.
- c. Em [...] um processo de experimentação e aprendizado que revolucionou o jogo da vida” (3º parágrafo), “que” introduz uma oração subordinada adjetiva restritiva e pode ser substituído por “cujo” sem ferir a norma culta da língua escrita.
- d. Em “É impossível explicar a existência de Alba pelas leis da seleção natural.” (3º parágrafo), o termo sublinhado funciona como agente da passiva.
- e. Em “[...] afirmam que a complexidade biológica prova que deve haver um criador que concebeu todos os detalhes biológicos de antemão” (4º parágrafo), a conjunção “que” introduz uma oração subordinada substantiva objetiva direta e outra subjetiva, respectivamente.

5. Identifique abaixo as afirmativas verdadeiras (V) e as falsas (F), de acordo com o texto 1.

- () O texto coloca em tela os limites das leis de seleção natural em face das leis do design inteligente.
- () A ideia de evolução natural tem sido colocada em cheque pela criação de vidas em laboratórios.
- () Os limites do design inteligente têm sido propostos por associações não governamentais e ambientais.
- () Alba é um exemplo da revolução biológica que está por vir.
- () O texto apresenta as revoluções científica, histórica e biológica como acontecimentos isolados e autônomos.

Assinale a alternativa que indica a sequência **correta**, de cima para baixo.

- a. V • V • V • F • F
- b. V • V • F • V • F
- c. V • F • F • V • V
- d. F • F • V • V • F
- e. F • F • V • F • V

Texto 2**A revolução da biotecnologia: questões da sociabilidade**

A biologia agora é uma ciência exata.

A vida não é um mistério, é só um processo complexo, que está começando a ser totalmente definido.

(Andrew Simpson)

Durante quase todo o século XX a física foi considerada a mais poderosa das ciências. No final desse mesmo século a biologia assume esse caráter. Os recentes avanços da genética molecular no conhecimento da composição, estrutura e funcionamento dos organismos vivos impõem instigantes questões. A firme crença na correlação entre características e genes correspondentes e na capacidade da biotecnologia nos leva a pensar que estamos vivenciando o início de uma revolução que sinaliza que a humanidade não mais necessitará se sujeitar aos fatores de caráter aleatório que marcaram a história. Existe agora a possibilidade de transformar e controlar de acordo com desígnios bem definidos a natureza em seu núcleo elementar. As fronteiras entre a ficção e a realidade científica parecem cada vez mais tênues.

Um intenso debate começa a se projetar na vida cotidiana, para fora das academias, dos gabinetes políticos e das sedes das grandes corporações. No momento quando a terapia genética e a alimentação com vegetais geneticamente modificados já são realidade, cabe perguntar pelos fundamentos lógicos que delimitam os alvos teóricos/práticos, as hipóteses e os resultados das modernas pesquisas genéticas; cabe perguntar sobre os valores éticos e culturais que orientam tais pesquisas e, sobretudo, os impactos objetivos pela difusão da biotecnologia. Embora essas questões permaneçam obscuras, tamanha é a força com a qual a genética molecular se assume no imaginário coletivo, que as ciências sociais recebem o convite, quase um ultimato, para participarem de uma aventura intelectual baseada em premissas biológicas.

VICTORINO, V. I. P. A revolução da biotecnologia: questões da sociabilidade. *Tempo soc.*, São Paulo, v. 12, n. 2, p. 129-145, Nov. 2000. Disponível em: http://www.scielo.br/scielo.php?script=sci_arttext&pid=S0103-2070200000200010&lng=en&nrm=iso. Acesso em 24/jan/2020. [Adaptado]

6. Assinale a alternativa **correta**, de acordo com o texto 2.

- a. A biotecnologia não tem o poder de interferir na dinâmica natural e aleatória da vida.
- b. Biologia, química e física são as ciências que mais têm interferido no modo como os seres humanos lidam com a vida e a tecnologia.
- c. O texto aborda a revolução da biotecnologia a partir de elementos históricos e de indagações sobre os fundamentos e aspectos éticos e culturais das pesquisas nessa área.
- d. A genética molecular é contemporânea ao surgimento da física e ambas se voltaram para explicações sobre os processos evolutivos dos seres humanos.
- e. As obras de ficção científica agora podem ser finalmente comprovadas pelas pesquisas em biotecnologia.

7. Identifique abaixo as afirmativas verdadeiras (V) e as falsas (F), com base no texto 2.

- () O texto se inicia com uma epígrafe que aborda a impossibilidade de compreensão dos mistérios da vida.
- () Os debates sobre biotecnologia devem ser restritos aos acadêmicos, às empresas e aos políticos, pois cabe a eles as regulamentações e decisões especializadas.
- () O texto propõe questionamentos sobre a natureza das pesquisas em biotecnologia, as suas orientações éticas e os seus impactos.
- () Diante do amplo compartilhamento de crenças e valores pela comunidade sobre a genética molecular, o autor invoca a importância de um diálogo da biotecnologia com as ciências sociais.
- () Ao longo do século XX, a física e a biologia disputam alternativamente o título de a mais poderosa das ciências.

Assinale a alternativa que indica a sequência **correta**, de cima para baixo.

- a. V•V•F•V•F
- b. V•F•F•F•V
- c. F•V•V•F•V
- d. F•V•F•V•F
- e. F•F•V•V•F

8. Identifique abaixo as afirmativas verdadeiras (V) e as falsas (F), com base no texto 2.

- () Uma dentre as palavras seguintes não segue a mesma regra de acentuação gráfica das paroxítonas terminadas em ditongo oral: ciências – aleatório – história – núcleo – tênues.
- () Em “Existe agora a possibilidade de transformar e controlar de acordo com desígnios bem definidos a natureza em seu núcleo elementar.” (1º parágrafo), o termo sublinhado pode ser colocado entre vírgulas, pois está sintaticamente intercalado entre o verbo e seu complemento.
- () A oração “Embora essas questões permaneçam obscuras [...]” (2º parágrafo) pode ser reescrita como “Apesar de essas questões permanecerem obscuras [...]”, sem prejuízo de significado e sem ferir a norma culta da língua escrita.
- () Em “tamanha é a força com a qual a genética molecular se assume no imaginário coletivo, que as ciências sociais recebem o convite [...]” (2º parágrafo), a conjunção “que” introduz uma oração subordinada adverbial consecutiva.
- () Em “A firme crença na correlação entre características e genes correspondentes e na capacidade da biotecnologia nos leva a pensar [...]” (1º parágrafo), a forma verbal sublinhada pode ser substituída por “levam”, sem ferir a norma culta da língua escrita.

Assinale a alternativa que indica a sequência **correta**, de cima para baixo.

- a. V•V•F•F•F
- b. V•F•V•F•F
- c. F•V•F•V•V
- d. F•V•V•V•F
- e. F•F•V•V•V

9. Relacione corretamente as colunas 1 e 2 abaixo:

Coluna 1 Predicação verbal

1. verbo intransitivo
2. verbo transitivo direto
3. verbo transitivo indireto
4. verbo transitivo direto e indireto
5. verbo de ligação

Coluna 2 Frases

- () Existe agora a possibilidade de transformar e controlar [...] (1º parágrafo)
- () As fronteiras entre a ficção e a realidade científica parecem cada vez mais tênues. (1º parágrafo)
- () A firme crença [...] nos leva a pensar que estamos vivenciando o início de uma revolução. (1º parágrafo)
- () [...] cabe perguntar sobre os valores éticos e culturais. (2º parágrafo)
- () Embora essas questões permaneçam obscuras [...] (2º parágrafo)
- () [...] as ciências sociais recebem o convite, quase um ultimato, para participarem de uma aventura intelectual. (2º parágrafo)

Assinale a alternativa que indica a sequência **correta**, de cima para baixo.

- a. 1•5•4•3•5•2
- b. 2•2•1•3•5•4
- c. 3•2•4•4•5•1
- d. 4•3•1•4•2•5
- e. 5•4•3•2•2•1

10. Analise as afirmativas abaixo com base nos textos 1 e 2.

1. Ambos os textos mencionam a existência de um debate envolvendo a biotecnologia, seja entre biólogos e defensores do design inteligente (texto 1), seja na comunidade em geral (texto 2).
2. Os textos compartilham uma perspectiva histórica sobre os estudos envolvendo a vida, e uma demanda por reflexão sobre os efeitos futuros da biotecnologia.
3. Ambos os textos abordam os efeitos da alimentação com produtos geneticamente modificados na vida humana.
4. Em “É impossível explicar a existência de Alba pelas leis da seleção natural” (texto 1), e “cabe perguntar sobre os valores éticos e culturais que orientam tais pesquisas” (texto 2), é possível identificar perguntas retóricas que aproximam o leitor do autor.
5. O design inteligente e a genética molecular são aventuras intelectuais sem efeitos práticos e passíveis de medição.

Assinale a alternativa que indica todas as afirmativas corretas.

- a. São corretas apenas as afirmativas 1 e 2.
- b. São corretas apenas as afirmativas 1 e 4.
- c. São corretas apenas as afirmativas 2 e 3.
- d. São corretas apenas as afirmativas 1, 4 e 5.
- e. São corretas apenas as afirmativas 2, 3 e 5.

Raciocínio Lógico

5 questões

11. Quantos números de dois algarismos podem ser formados, nos quais o algarismo das dezenas é um número ímpar maior que 1 e o algarismo das unidades é um múltiplo de 2 maior que 1?

- a. 20
- b. 16
- c. 12
- d. 9
- e. 8

12. Para prestar plantão no fim 2020, uma empresa deve montar uma equipe com dois funcionários do setor A, um funcionário do setor B e três funcionários do setor C.

Se o setor A conta com 6 funcionários, o setor B conta com 4 funcionários e o setor C conta com 7 funcionários, de quantas maneiras distintas a empresa pode montar a equipe para prestar plantão no fim de 2020?

- a. Menos de 1750
- b. Mais de 1750 e menos de 1850
- c. Mais de 1850 e menos de 1950
- d. Mais de 1950 e menos de 2050
- e. Mais de 2050

13. Em um concurso, um candidato deve escolher para resolver três de nove questões, das quais 3 são fáceis, 3 são médias e 3 são difíceis.

Se a escolha é aleatória, então a probabilidade de o candidato escolher ao menos uma questão fácil é:

- a. Menor que 72%.
- b. Maior que 72% e menor que 74%.
- c. Maior que 74% e menor que 76%.
- d. Maior que 76% e menor que 78%.
- e. Maior que 78%.

14. Assinale a alternativa que apresenta uma sentença logicamente equivalente à sentença “Se seu patrimônio cultural é antigo e belo, então a cidade é atrativa”.

- a. Se a cidade é atrativa, então seu patrimônio cultural é antigo e é belo.
- b. Se a cidade não é atrativa, então seu patrimônio cultural não é antigo e não é belo.
- c. Se a cidade não é atrativa, então seu patrimônio cultural não é antigo ou não é belo.
- d. Se seu patrimônio cultural não é antigo ou não é belo, então a cidade não é atrativa.
- e. Se seu patrimônio cultural não é antigo e não é belo, então a cidade não é atrativa.

15. Para um voo comercial, uma empresa deve escolher, entre seus 23 funcionários capacitados a pilotar aviões, um comandante e um copiloto.

De quantas maneiras diferentes essa escolha pode ser feita?

- a. Menos de 450
- b. Mais de 450 e menos de 475
- c. Mais de 475 e menos de 500
- d. Mais de 500 e menos de 525
- e. Mais de 525

Conhecimentos Específicos

25 questões

16. Conforme a Lei Orgânica do município de Xaxim, legislar sobre assuntos de interesse local e preservar a fauna, a flora e os recursos hídricos são, respectivamente:

- a. Competência privada do Estado, competência privada do Município.
- b. Competência privativa do Estado, competência privativa da União.
- c. Competência comum do Estado, competência privativa do Município.
- d. Competência comum do Município, competência comum do Estado.
- e. Competência privativa do Município e competência comum do Município, do Estado e a da União.

17. A Lei nº1729/94 estabelece que, a critério da Administração, poderá ser concedida, ao servidor estável ou efetivo, licença para tratar de assuntos particulares, pelo prazo de até:

- a. 1 ano, com remuneração.
- b. 2 anos consecutivos, sem remuneração.
- c. 2 anos, com ou sem interrupção, com remuneração.
- d. 3 anos consecutivos, sem remuneração.
- e. 3 anos, com remuneração.

18. De acordo com a Lei Orgânica municipal, para fins administrativos, o município de Xaxim:

- a. Não poderá dividir-se.
- b. Poderá dividir-se em sedes.
- c. Poderá dividir-se sob qualquer forma.
- d. Poderá dividir-se em sedes e territórios.
- e. Poderá dividir-se em pequenas comunidades e distritos.

19. Os valores dos vencimentos previstos na Lei Complementar nº 85/2011 serão revistos:

- a. Anualmente, conforme determina a Constituição Federal, sempre nos mesmos índices e datas do Poder Executivo Municipal.
- b. Anualmente, conforme prevê a Constituição Estadual, e nas datas determinadas pelo Poder Legislativo local.
- c. Semestralmente, conforme determina a Constituição Federal e nos índices aprovados pelo Poder Executivo Estadual.
- d. Anualmente, conforme a Constituição Estadual e nas datas e índices determinados pelo Poder Legislativo.
- e. Semestralmente, conforme previsão estadual e conforme índices determinados pelo Poder Executivo, a qualquer tempo.

20. É **correto** afirmar sobre a ação direta de inconstitucionalidade por omissão.

- a. Caso o autor desista da ação, o Ministério Público deverá dar seguimento.
- b. Caberá apelação da decisão que indeferir a inicial.
- c. Os legitimados para propor a ação declaratória de constitucionalidade podem propor a ação direta de inconstitucionalidade por omissão.
- d. O deferimento de medida cautelar suspenderá todos os processos judiciais ou de procedimentos administrativos que versarem sobre o mesmo objeto.
- e. A decisão que declarar a omissão estabelecerá as condições em que se dará o exercício dos direitos, das liberdades ou das prerrogativas reclamados.

21. É **correto** afirmar de acordo com a Constituição Federal.

- a. Os imóveis objetos de desapropriação para fins de reforma agrária são imunes a quaisquer espécies de tributos.
- b. Nas desapropriações para fins de reforma agrária as benfeitorias úteis e necessárias serão indenizadas em dinheiro.
- c. É vedada a alienação dos imóveis rurais distribuídos pelo procedimento sumário da desapropriação por interesse social, para fins de reforma agrária.
- d. A desapropriação para fins de reforma agrária será indenizada por meio de títulos resgatáveis no prazo de até dez anos, a partir da sua emissão.
- e. O decreto que declarar o imóvel como de interesse social, para fins de reforma agrária, autoriza o Município a propor a ação de desapropriação.

22. De acordo com o Código Civil Brasileiro, prescreve em três anos:

1. a pretensão dos tabeliães, auxiliares da justiça, serventuários judiciais, árbitros e peritos, pela percepção de emolumentos, custas e honorários.
2. a pretensão de cobrança de dívidas líquidas constantes de instrumento público ou particular.
3. a pretensão do vencedor para haver do vencido o que despendeu em juízo.
4. a pretensão de ressarcimento de enriquecimento sem causa.

Assinale a alternativa que indica todas as afirmativas **corretas**.

- a. É correta apenas a afirmativa 2.
- b. É correta apenas a afirmativa 3.
- c. É correta apenas a afirmativa 4.
- d. São corretas apenas as afirmativas 1, 3 e 4.
- e. São corretas apenas as afirmativas 2, 3 e 4.

23. De acordo com o Código Civil Brasileiro, é **correto** afirmar acerca das fundações.

- a. A exclusão do associado da fundação só é admissível havendo justa causa, reconhecida em procedimento que assegure direito de defesa, nos termos previstos no estatuto.
- b. É vedada a constituição de fundação cujo fim seja a prática de atividades religiosas.
- c. Instituída uma fundação, seja ela pública ou privada, deverá ser elaborado o seu estatuto no prazo máximo de cento e oitenta dias.
- d. Na insuficiência dos bens destinados a constituição de uma fundação, serão eles incorporados em outra fundação que se proponha a fim igual ou semelhante, se de outro modo não dispuser o instituidor.
- e. O estatuto da fundação poderá ser alterado pelo voto mínimo de três quintos dos associados, devendo se dar ciência à minoria vencida para impugná-la, se quiser, em dez dias.

24. De acordo com o Código Civil Brasileiro, assinale a alternativa **correta** sobre as obrigações solidárias.

- a. Na solidariedade ativa, enquanto alguns dos credores solidários não demandarem o devedor comum, a qualquer daqueles poderá este pagar.
- b. Quando na mesma obrigação concorre mais de um credor, cada um com direito à dívida toda, será presumida a solidariedade ativa.
- c. A conversão da obrigação em perdas e danos extingue a cadeia de solidariedade.
- d. A solidariedade abrange direitos e obrigações, podendo o devedor opor a um credor as exceções pessoais oponíveis aos demais credores solidários.
- e. Haverá renúncia da solidariedade passiva quando o credor propuser ação contra um ou alguns dos devedores.

25. Assinale a alternativa **correta** de acordo com o Código Civil Brasileiro.

- a. Aquele que paga dívida de terceiro em nome próprio, subroga-se nos direitos do credor.
- b. O pagamento feito de boa-fé ao credor putativo é válido, ainda provado depois que não era credor.
- c. O pagamento feito a terceiro representante do credor somente terá validade após a prova da reversão em seu proveito.
- d. Para que o pagamento em nome de terceiro seja válido, deverá o interessado demonstrar o seu interesse na extinção da obrigação.
- e. Aquele que paga dívida de terceiro em seu próprio nome tem direito a reembolsar-se, imediatamente, do que pagar.

26. Assinale a alternativa **correta** com base na Lei nº 12.846, de 2013, que dispõe sobre a responsabilização administrativa e civil de pessoas jurídicas pela prática de atos contra a administração pública, nacional ou estrangeira.

- a. As pessoas jurídicas serão responsabilizadas de acordo com a culpabilidade, nos âmbitos administrativo, civil e criminal, pelos atos lesivos praticados em seu interesse ou benefício, exclusivo ou não.
- b. A responsabilização das pessoas jurídicas afasta a responsabilidade individual de seus dirigentes ou administradores ou de qualquer pessoa natural, autora, coautora ou partícipe do ato ilícito.
- c. Os dirigentes ou administradores serão responsabilizados objetivamente por atos ilícitos praticados.
- d. Cessa a responsabilidade da pessoa jurídica na hipótese de alteração contratual, transformação, incorporação, fusão ou cisão societária.
- e. O acordo de leniência não exime a pessoa jurídica da obrigação de reparar integralmente o dano causado.

27. Assinale a alternativa **correta** a respeito do mandado de segurança.

- a. O ingresso de litisconsorte ativo será admitido em todas as fases processuais.
- b. Concedida ou denegada a segurança, a sentença estará sujeita obrigatoriamente ao duplo grau de jurisdição.
- c. É cabível mandado de segurança contra os atos de gestão comercial praticados pelos administradores de empresas públicas.
- d. Não se concederá mandado de segurança quando se tratar de ato do qual caiba recurso administrativo com efeito suspensivo, independentemente de caução.
- e. O direito de requerer mandado de segurança extingue-se-á decorridos 180 dias, contados da ciência do ato impugnado.

28. Analise as afirmativas abaixo a respeito do Regime Diferenciado de Contratações Públicas (RDC).

1. Nas licitações disciplinadas pelo RDC será admitida a participação de licitantes sob a forma de consórcio, conforme estabelecido em regulamento.
2. As licitações deverão ser realizadas sob a forma eletrônica, vedada a presencial.
3. As contratações realizadas com base no RDC devem respeitar as normas relativas à acessibilidade para o uso por pessoas com deficiência ou com mobilidade reduzida.
4. Nas hipóteses em que for adotada a contratação integrada, é vedada a celebração de termos aditivos aos contratos firmados, exceto nos casos admitidos pela lei.

Assinale a alternativa que indica todas as afirmativas **corretas**.

- a. São corretas apenas as afirmativas 1, 2 e 3.
- b. São corretas apenas as afirmativas 1, 2 e 4.
- c. São corretas apenas as afirmativas 1, 3 e 4.
- d. São corretas apenas as afirmativas 2, 3 e 4.
- e. São corretas as afirmativas 1, 2, 3 e 4.

29. De acordo com a Lei de Improbidade Administrativa (Lei nº 8.429, de 1992), constitui ato de improbidade administrativa que atenta contra os princípios da administração pública qualquer ação ou omissão que viole os deveres de honestidade, imparcialidade, legalidade, e lealdade às instituições, e, notadamente, frustrar a licitude de concurso público.

Nessa hipótese, independentemente das sanções criminais, civis e administrativas previstas na legislação específica, fica o responsável pelo ato de improbidade sujeito à suspensão dos direitos políticos:

- a. de 1 a 3 anos.
- b. de 3 a 5 anos.
- c. de 5 a 8 anos.
- d. de 8 a 10 anos.
- e. de 10 a 12 anos.

30. Assinale a alternativa **correta** sobre a ação civil pública.

- a. O Ministério Público, se não intervier no processo como parte, atuará obrigatoriamente como fiscal da lei.
- b. É proibido o litisconsórcio facultativo na defesa dos interesses e direitos de que cuida a ação civil pública.
- c. A ação civil pública não poderá ter por objeto a condenação em dinheiro.
- d. Poderá o juiz conceder medida liminar, previamente justificada, em decisão não sujeita a agravo.
- e. Tem legitimidade para propor a ação principal e a ação cautelar a associação que esteja constituída há pelo menos seis meses nos termos da lei civil.

31. Assinale a alternativa **correta** com base na Constituição Federal de 1988.

- a. O imposto sobre propriedade predial e territorial urbana não poderá ter alíquotas diferentes de acordo com a localização e o uso do imóvel.
- b. O imposto sobre propriedade territorial rural será regressivo e terá suas alíquotas fixadas para desestimular a manutenção de propriedades improdutivas.
- c. O imposto sobre propriedade de veículos automotores terá alíquotas máximas fixadas pelo Senado Federal.
- d. O imposto sobre produtos industrializados será não-cumulativo, compensando-se o que for devido em cada operação com o montante cobrado nas anteriores.
- e. O imposto sobre operações relativas à circulação de mercadorias e sobre prestações de serviços de transporte interestadual e intermunicipal e de comunicação será cumulativo, em função da essencialidade das mercadorias e dos serviços.

32. Conforme disposto na legislação tributária, assinale a alternativa **correta**.

- a. A moratória, o parcelamento e a transação suspendem a exigibilidade do crédito tributário.
- b. Salvo disposição em contrário, os convênios que entre si celebrem a União, os Estados, o Distrito Federal e os Municípios entram em vigor 30 dias após a data da sua publicação.
- c. A ação para a cobrança do crédito tributário prescreve em cinco anos, contados da data da sua constituição definitiva.
- d. A lei tributária, quando seja expressamente interpretativa, aplica-se a ato ou fato pretérito, incluída a aplicação de pena à infração dos dispositivos interpretados.
- e. O fato gerador da obrigação principal é a situação definida em lei ou decreto como necessária e suficiente à sua ocorrência.

33. Nos termos da Lei nº 6.830, de 1980, que dispõe sobre a cobrança judicial da Dívida Ativa da Fazenda Pública e dá outras providências, assinale a alternativa **correta**.

- a. A execução fiscal não poderá ser promovida contra o espólio.
- b. O executado oferecerá embargos à execução fiscal no prazo de 15 dias.
- c. A Dívida Ativa da Fazenda Pública compreende somente a tributária, não abrangendo atualização monetária, juros e multa de mora.
- d. O executado poderá pagar parcela da dívida, que julgar incontroversa, e garantir a execução do saldo devedor.
- e. A competência para processar e julgar a execução da Dívida Ativa da Fazenda Pública exclui a de qualquer outro Juízo, exceto o da falência, da insolvência ou do inventário.

34. É **correto** afirmar sobre a improcedência liminar do pedido.

- a. No julgamento liminar de improcedência, não haverá, em nenhuma hipótese, a citação do réu para apresentar defesa.
- b. Por não analisar o mérito da ação, a decisão que considera liminarmente improcedente o pedido será desafiada por recurso de agravo de instrumento.
- c. Somente o entendimento firmado em incidente de resolução de demandas repetitivas ou de assunção de competência por Tribunal Superior é que poderá fundamentar a improcedência liminar do pedido.
- d. Após apresentada a contestação pelo réu, o juiz, verificando que o pedido afronta súmula de tribunal local, julgará liminarmente improcedente o pedido inicial.
- e. A parte que tiver o seu pedido julgado liminarmente improcedente poderá interpor recurso de apelação, podendo o juiz, no prazo de cinco dias, retratar-se.

35. De acordo com o Código de Processo Civil, a liquidação por arbitramento ocorrerá quando:

1. houver convenção das partes.
2. houver a necessidade de alegar fato novo.
3. determinado pela sentença.
4. houver a necessidade de instrução e prova.

Assinale a alternativa que indica todas as afirmativas **corretas**.

- a. São corretas apenas as afirmativas 1 e 2.
- b. São corretas apenas as afirmativas 1 e 3.
- c. São corretas apenas as afirmativas 1 e 4.
- d. São corretas apenas as afirmativas 2 e 3.
- e. São corretas apenas as afirmativas 3 e 4.

36. É **correto** afirmar sobre a intervenção de terceiros no processo civil.

- a. A assistência será admitida em qualquer procedimento e em todos os graus de jurisdição, recebendo o assistente o processo no estado em que se encontre.
- b. A assistência simples, quando admitida pelo juízo, obsta a que a parte principal reconheça a procedência do pedido sem a anuência prévia do assistente.
- c. No processo relativo à coisa cujo domínio foi transferido, é permitido o chamamento ao processo do alienante imediato, a fim de que possa exercer os direitos que da evicção lhe resultam.
- d. Admite-se a denúncia sucessiva, promovida pelo denunciado e seu antecessor imediato na cadeia dominial ou quem seja responsável por indenizá-lo.
- e. A qualquer tempo antes da sentença, poderá a parte denunciar a lide àquele que estiver obrigado, por lei ou pelo contrato, a indenizar, em ação regressiva, o prejuízo de quem for vencido no processo.

37. É **correto** afirmar sobre o recurso adesivo.

- a. A renúncia do recurso principal somente será aceita com o aval do recorrente adesivo.
- b. O prazo para a interposição do recurso adesivo inicia após o termo final do prazo de que dispõe a parte para responder ao recurso principal.
- c. É dispensado o pagamento de preparo na interposição de recurso adesivo.
- d. Somente será admissível no agravo de instrumento, na apelação, no recurso extraordinário e no recurso especial.
- e. Não será conhecido, se houver desistência do recurso principal ou se for ele considerado inadmissível.

38. Garantir à pessoa idosa a proteção à vida, mediante efetivação de políticas sociais públicas que permitam um envelhecimento saudável e em condições de dignidade.

De acordo com o Estatuto do Idoso:

- a. É direito de Estado.
- b. É facultado ao Estado.
- c. É obrigação do Estado.
- d. É prerrogativa da Administração.
- e. É competência da Administração.

39. A definição **correta** de Produto, conforme o Código de Defesa do Consumidor:

- a. Equipara-se à de Fornecedor.
- b. É móvel e imaterial, somente.
- c. É toda atividade fornecida no mercado de consumo.
- d. É qualquer bem, móvel ou imóvel, material ou imaterial.
- e. É toda pessoa física que desenvolve atividade de produção.

40. Qualquer cidadão é parte legítima para propor esta ação que vise a anular ato lesivo ao patrimônio público, à moralidade administrativa, ao meio ambiente e ao patrimônio histórico e cultural.

O texto acima define:

- a. Ação Popular.
- b. Ação Civil Pública.
- c. Mandado de Injunção.
- d. Mandado de Segurança.
- e. Ajustamento de Conduta.

**Página
em Branco.
(rascunho)**

GRADE DE RESPOSTAS

Utilize a grade ao lado para anotar as suas respostas.

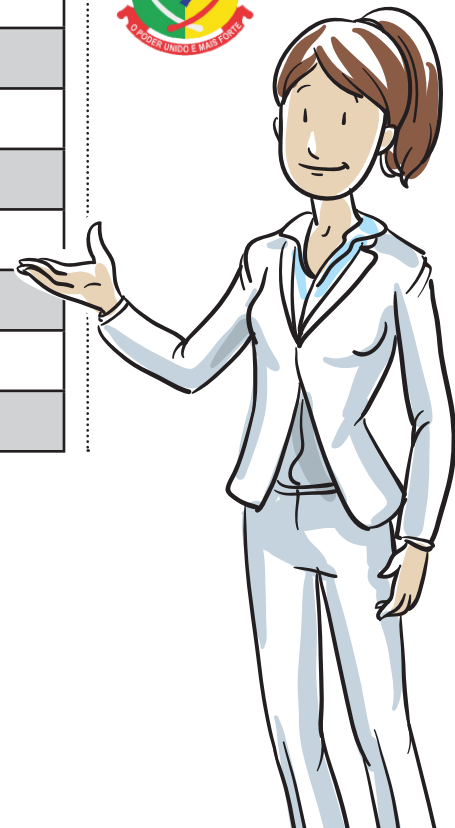
Não destaque esta folha. Ao entregar sua prova, o fiscal irá destacar e entregar esta grade de respostas que você poderá levar para posterior conferência.



1	
2	
3	
4	
5	
6	
7	
8	
9	
10	
11	
12	
13	
14	
15	
16	
17	
18	
19	
20	
21	
22	
23	
24	
25	

S1 Advogado

26	
27	
28	
29	
30	
31	
32	
33	
34	
35	
36	
37	
38	
39	
40	





FUNDAÇÃO DE ESTUDOS E PESQUISAS SOCIOECONÔMICOS

Campus Universitário • UFSC
88040-900 • Florianópolis • SC
Fone/Fax: (48) 3953-1000
<http://www.fepese.org.br>