

S2 | Analista de Compras e Licitação

Instruções



Confira o número que você obteve no ato da inscrição com o que está indicado no cartão-resposta.

* A duração da prova inclui o tempo para o preenchimento do cartão-resposta.

Para fazer a prova você usará:

- este **caderno de prova**.
- um **cartão-resposta** que contém o seu nome, número de inscrição e espaço para assinatura.

Verifique, no caderno de prova, se:

- faltam folhas e a sequência de questões está correta.
- há imperfeições gráficas que possam causar dúvidas.

Comunique imediatamente ao fiscal qualquer irregularidade!

Atenção!

- Não é permitido qualquer tipo de consulta durante a realização da prova.
- Para cada questão são apresentadas 5 alternativas diferentes de respostas (a, b, c, d, e). Apenas uma delas constitui a resposta correta em relação ao enunciado da questão.
- A interpretação das questões é parte integrante da prova, não sendo permitidas perguntas aos fiscais.
- Não destaque folhas da prova.

Ao terminar a prova, entregue ao fiscal o caderno de prova completo e o cartão-resposta devidamente preenchido e assinado.



1º de março



40 questões



13 às 17h



4h de duração*



FEPESSE

FUNDAÇÃO DE ESTUDOS E PESQUISAS SOCIOECONÔMICOS

Língua Portuguesa

10 questões

Texto 1**O fim do *Homo sapiens***

No início do século XXI, o *Homo sapiens* está transcendendo seu limites determinados biologicamente. Está começando a violar as leis da seleção natural, substituindo-as pelas leis do design inteligente.

Durante quase quatro bilhões de anos, cada organismo do planeta evoluiu submetido à seleção natural. Hoje, o regime de seleção natural está enfrentando um desafio completamente diferente. Em laboratórios no mundo inteiro, cientistas estão criando seres vivos. Eles violam as leis da seleção natural impunemente, sem se deixar frear nem mesmo pelas características originais de um organismo. Eduardo Kac, um bioartista brasileiro, decidiu, em 2000, criar uma nova obra de arte: uma coelha verde fluorescente. Kac contactou um laboratório francês e ofereceu um pagamento para que eles fabricassem uma coelha radiante de acordo com suas especificações. Os cientistas franceses pegaram um embrião de coelha branca comum, implantaram em seu DNA um gene tirado de uma água-viva verde fluorescente e *voilà!* Uma coelha verde fluorescente para *le monsieur*. Kac batizou a coelha de Alba.

É impossível explicar a existência de Alba pelas leis da seleção natural. Ela é produto de design inteligente. É também uma precursora do que está por vir. Se o potencial que Alba significa for plenamente realizado – e se a humanidade não aniquilar a si mesma até lá –, a Revolução Científica pode se mostrar muito maior do que uma mera revolução histórica. Pode se revelar a mais importante revolução biológica desde o surgimento da vida na Terra. Depois de quatro bilhões de anos de seleção natural, Alba se encontra no amálgama de uma nova era cósmica, em que a vida será governada por design inteligente. Se isso acontecer, toda a história humana até esse ponto pode, em retrospectiva, ser reinterpretada como um processo de experimentação e aprendizado que revolucionou o jogo da vida. Tal processo deve ser entendido de uma perspectiva cósmica de bilhões de anos, e não de uma perspectiva humana de milênios.

Biólogos do mundo inteiro estão em embate com os defensores do design inteligente, que se opõem ao ensino da evolução darwinista em escolas e afirmam que a complexidade biológica prova que deve haver um criador que concebeu todos os detalhes biológicos de antemão.

HARARI, Y. N. *Sapiens: uma breve história da humanidade*. 48 ed. Trad. de J. Marcoantonio. Porto Alegre, RS: L&PM, 2019. p. 408-410. Adaptado.

1. Assinale a alternativa **correta**, de acordo com o texto 1.

- a. Os biólogos desconhecem os efeitos e as ações do design inteligente.
- b. O título do texto faz menção à aniquilação dos seres humanos em um futuro próximo.
- c. A revolução biológica que o design inteligente representa pode vir a afetar a própria existência da humanidade.
- d. O bioartista brasileiro Eduardo Kac contou com financiamento francês para sua pesquisa de criação de Alba.
- e. A educação tem sido influenciada pelas teorias do design inteligente, que propõem o ensino de bioarte nas escolas.

2. Analise as afirmativas abaixo em relação ao texto 1.

1. O termo "*Homo sapiens*" aparece em itálico por ser um termo científico latino.
2. Em "Eles violam as leis da seleção natural impunemente" (2º parágrafo), o pronome sublinhado faz referência a "seres vivos".
3. Em "Hoje, o regime de seleção natural está enfrentando um desafio completamente diferente." (2º parágrafo), o termo sublinhado é adjunto adverbial e pode ser deslocado para o final da frase sem prejuízo na significação.
4. Em "Kac contactou um laboratório francês e ofereceu um pagamento para que eles fabricassem uma coelha radiante de acordo com suas especificações." (2º parágrafo), os termos sublinhados expressam ideia de finalidade e de concessividade, respectivamente.
5. Em "Está começando a violar as leis da seleção natural, substituindo-as pelas leis do design inteligente." (1º parágrafo), os termos sublinhados funcionam como objeto direto, e o pronome "as" refere-se a "as leis da seleção natural".

Assinale a alternativa que indica todas as afirmativas **corretas**.

- a. São corretas apenas as afirmativas 1 e 3.
- b. São corretas apenas as afirmativas 4 e 5.
- c. São corretas apenas as afirmativas 1, 2 e 3.
- d. São corretas apenas as afirmativas 1, 3 e 5.
- e. São corretas apenas as afirmativas 2, 4 e 5.

3. Considere o trecho abaixo retirado do texto 1.

“Se o potencial que Alba significa for plenamente realizado – e se a humanidade não aniquilar a si mesma até lá –, a Revolução Científica pode se mostrar muito maior do que uma mera revolução histórica.” (3º parágrafo)

Assinale a alternativa **correta**.

- a. O vocábulo “lá” expressa ideia de lugar.
- b. O vocábulo “se” expressa ideia de condicionalidade nas três ocorrências.
- c. O conector “do que” introduz uma oração subordinada substantiva completiva nominal.
- d. A expressão “a si mesma” pode ser substituída pelo pronome “se” (“não aniquilar-se”), sem prejuízo de significado e sem ferir a norma culta da língua escrita.
- e. No trecho “Se o potencial [...] até lá”, há orações subordinadas adverbiais coordenadas entre si.

4. Assinale a alternativa **correta**, considerando o texto 1.

- a. Em “Pode se revelar a mais importante revolução biológica” (3º parágrafo), a construção “pode se revelar” pode ser reescrita como “pode revelar-se”, sem ferir a norma culta da língua escrita.
- b. Em “Alba se encontra no amanhecer de uma nova era cósmica, em que a vida será governada por design inteligente” (3º parágrafo), “em que” introduz uma oração adjetiva explicativa e pode ser substituído por “a qual” sem ferir a norma culta da língua escrita.
- c. Em [...] um processo de experimentação e aprendizado que revolucionou o jogo da vida” (3º parágrafo), “que” introduz uma oração subordinada adjetiva restritiva e pode ser substituído por “cujo” sem ferir a norma culta da língua escrita.
- d. Em “É impossível explicar a existência de Alba pelas leis da seleção natural.” (3º parágrafo), o termo sublinhado funciona como agente da passiva.
- e. Em “[...] afirmam que a complexidade biológica prova que deve haver um criador que concebeu todos os detalhes biológicos de antemão” (4º parágrafo), a conjunção “que” introduz uma oração subordinada substantiva objetiva direta e outra subjetiva, respectivamente.

5. Identifique abaixo as afirmativas verdadeiras (V) e as falsas (F), de acordo com o texto 1.

- () O texto coloca em tela os limites das leis de seleção natural em face das leis do design inteligente.
- () A ideia de evolução natural tem sido colocada em cheque pela criação de vidas em laboratórios.
- () Os limites do design inteligente têm sido propostos por associações não governamentais e ambientais.
- () Alba é um exemplo da revolução biológica que está por vir.
- () O texto apresenta as revoluções científica, histórica e biológica como acontecimentos isolados e autônomos.

Assinale a alternativa que indica a sequência **correta**, de cima para baixo.

- a. V • V • V • F • F
- b. V • V • F • V • F
- c. V • F • F • V • V
- d. F • F • V • V • F
- e. F • F • V • F • V

Texto 2**A revolução da biotecnologia: questões da sociabilidade**

A biologia agora é uma ciência exata.

A vida não é um mistério, é só um processo complexo, que está começando a ser totalmente definido.

(Andrew Simpson)

Durante quase todo o século XX a física foi considerada a mais poderosa das ciências. No final desse mesmo século a biologia assume esse caráter. Os recentes avanços da genética molecular no conhecimento da composição, estrutura e funcionamento dos organismos vivos impõem instigantes questões. A firme crença na correlação entre características e genes correspondentes e na capacidade da biotecnologia nos leva a pensar que estamos vivenciando o início de uma revolução que sinaliza que a humanidade não mais necessitará se sujeitar aos fatores de caráter aleatório que marcaram a história. Existe agora a possibilidade de transformar e controlar de acordo com desígnios bem definidos a natureza em seu núcleo elementar. As fronteiras entre a ficção e a realidade científica parecem cada vez mais tênues.

Um intenso debate começa a se projetar na vida cotidiana, para fora das academias, dos gabinetes políticos e das sedes das grandes corporações. No momento quando a terapia genética e a alimentação com vegetais geneticamente modificados já são realidade, cabe perguntar pelos fundamentos lógicos que delimitam os alvos teóricos/práticos, as hipóteses e os resultados das modernas pesquisas genéticas; cabe perguntar sobre os valores éticos e culturais que orientam tais pesquisas e, sobretudo, os impactos objetivos pela difusão da biotecnologia. Embora essas questões permaneçam obscuras, tamanha é a força com a qual a genética molecular se assume no imaginário coletivo, que as ciências sociais recebem o convite, quase um ultimato, para participarem de uma aventura intelectual baseada em premissas biológicas.

VICTORINO, V. I. P. A revolução da biotecnologia: questões da sociabilidade. *Tempo soc.*, São Paulo, v. 12, n. 2, p. 129-145, Nov. 2000. Disponível em: http://www.scielo.br/scielo.php?script=sci_arttext&pid=S0103-2070200000200010&lng=en&nrm=iso. Acesso em 24/jan/2020. [Adaptado]

6. Assinale a alternativa **correta**, de acordo com o texto 2.

- a. A biotecnologia não tem o poder de interferir na dinâmica natural e aleatória da vida.
- b. Biologia, química e física são as ciências que mais têm interferido no modo como os seres humanos lidam com a vida e a tecnologia.
- c. O texto aborda a revolução da biotecnologia a partir de elementos históricos e de indagações sobre os fundamentos e aspectos éticos e culturais das pesquisas nessa área.
- d. A genética molecular é contemporânea ao surgimento da física e ambas se voltaram para explicações sobre os processos evolutivos dos seres humanos.
- e. As obras de ficção científica agora podem ser finalmente comprovadas pelas pesquisas em biotecnologia.

7. Identifique abaixo as afirmativas verdadeiras (V) e as falsas (F), com base no texto 2.

- () O texto se inicia com uma epígrafe que aborda a impossibilidade de compreensão dos mistérios da vida.
- () Os debates sobre biotecnologia devem ser restritos aos acadêmicos, às empresas e aos políticos, pois cabe a eles as regulamentações e decisões especializadas.
- () O texto propõe questionamentos sobre a natureza das pesquisas em biotecnologia, as suas orientações éticas e os seus impactos.
- () Diante do amplo compartilhamento de crenças e valores pela comunidade sobre a genética molecular, o autor invoca a importância de um diálogo da biotecnologia com as ciências sociais.
- () Ao longo do século XX, a física e a biologia disputam alternativamente o título de a mais poderosa das ciências.

Assinale a alternativa que indica a sequência **correta**, de cima para baixo.

- a. V•V•F•V•F
- b. V•F•F•F•V
- c. F•V•V•F•V
- d. F•V•F•V•F
- e. F•F•V•V•F

8. Identifique abaixo as afirmativas verdadeiras (V) e as falsas (F), com base no texto 2.

- () Uma dentre as palavras seguintes não segue a mesma regra de acentuação gráfica das paroxítonas terminadas em ditongo oral: ciências – aleatório – história – núcleo – tênues.
- () Em “Existe agora a possibilidade de transformar e controlar de acordo com desígnios bem definidos a natureza em seu núcleo elementar.” (1º parágrafo), o termo sublinhado pode ser colocado entre vírgulas, pois está sintaticamente intercalado entre o verbo e seu complemento.
- () A oração “Embora essas questões permaneçam obscuras [...]” (2º parágrafo) pode ser reescrita como “Apesar de essas questões permanecerem obscuras [...]”, sem prejuízo de significado e sem ferir a norma culta da língua escrita.
- () Em “tamanho é a força com a qual a genética molecular se assume no imaginário coletivo, que as ciências sociais recebem o convite [...]” (2º parágrafo), a conjunção “que” introduz uma oração subordinada adverbial consecutiva.
- () Em “A firme crença na correlação entre características e genes correspondentes e na capacidade da biotecnologia nos leva a pensar [...]” (1º parágrafo), a forma verbal sublinhada pode ser substituída por “levam”, sem ferir a norma culta da língua escrita.

Assinale a alternativa que indica a sequência **correta**, de cima para baixo.

- a. V•V•F•F•F
- b. V•F•V•F•F
- c. F•V•F•V•V
- d. F•V•V•V•F
- e. F•F•V•V•V

9. Relacione corretamente as colunas 1 e 2 abaixo:

Coluna 1 Predicação verbal

1. verbo intransitivo
2. verbo transitivo direto
3. verbo transitivo indireto
4. verbo transitivo direto e indireto
5. verbo de ligação

Coluna 2 Frases

- () Existe agora a possibilidade de transformar e controlar [...] (1º parágrafo)
- () As fronteiras entre a ficção e a realidade científica parecem cada vez mais tênues. (1º parágrafo)
- () A firme crença [...] nos leva a pensar que estamos vivenciando o início de uma revolução. (1º parágrafo)
- () [...] cabe perguntar sobre os valores éticos e culturais. (2º parágrafo)
- () Embora essas questões permaneçam obscuras [...] (2º parágrafo)
- () [...] as ciências sociais recebem o convite, quase um ultimato, para participarem de uma aventura intelectual. (2º parágrafo)

Assinale a alternativa que indica a sequência **correta**, de cima para baixo.

- a. 1•5•4•3•5•2
- b. 2•2•1•3•5•4
- c. 3•2•4•4•5•1
- d. 4•3•1•4•2•5
- e. 5•4•3•2•2•1

10. Analise as afirmativas abaixo com base nos textos 1 e 2.

1. Ambos os textos mencionam a existência de um debate envolvendo a biotecnologia, seja entre biólogos e defensores do design inteligente (texto 1), seja na comunidade em geral (texto 2).
2. Os textos compartilham uma perspectiva histórica sobre os estudos envolvendo a vida, e uma demanda por reflexão sobre os efeitos futuros da biotecnologia.
3. Ambos os textos abordam os efeitos da alimentação com produtos geneticamente modificados na vida humana.
4. Em “É impossível explicar a existência de Alba pelas leis da seleção natural” (texto 1), e “cabe perguntar sobre os valores éticos e culturais que orientam tais pesquisas” (texto 2), é possível identificar perguntas retóricas que aproximam o leitor do autor.
5. O design inteligente e a genética molecular são aventuras intelectuais sem efeitos práticos e passíveis de medição.

Assinale a alternativa que indica todas as afirmativas corretas.

- a. São corretas apenas as afirmativas 1 e 2.
- b. São corretas apenas as afirmativas 1 e 4.
- c. São corretas apenas as afirmativas 2 e 3.
- d. São corretas apenas as afirmativas 1, 4 e 5.
- e. São corretas apenas as afirmativas 2, 3 e 5.

Raciocínio Lógico

5 questões

11. Quantos números de dois algarismos podem ser formados, nos quais o algarismo das dezenas é um número ímpar maior que 1 e o algarismo das unidades é um múltiplo de 2 maior que 1?

- a. 20
- b. 16
- c. 12
- d. 9
- e. 8

12. Para prestar plantão no fim 2020, uma empresa deve montar uma equipe com dois funcionários do setor A, um funcionário do setor B e três funcionários do setor C.

Se o setor A conta com 6 funcionários, o setor B conta com 4 funcionários e o setor C conta com 7 funcionários, de quantas maneiras distintas a empresa pode montar a equipe para prestar plantão no fim de 2020?

- a. Menos de 1750
- b. Mais de 1750 e menos de 1850
- c. Mais de 1850 e menos de 1950
- d. Mais de 1950 e menos de 2050
- e. Mais de 2050

13. Em um concurso, um candidato deve escolher para resolver três de nove questões, das quais 3 são fáceis, 3 são médias e 3 são difíceis.

Se a escolha é aleatória, então a probabilidade de o candidato escolher ao menos uma questão fácil é:

- a. Menor que 72%.
- b. Maior que 72% e menor que 74%.
- c. Maior que 74% e menor que 76%.
- d. Maior que 76% e menor que 78%.
- e. Maior que 78%.

14. Assinale a alternativa que apresenta uma sentença logicamente equivalente à sentença “Se seu patrimônio cultural é antigo e belo, então a cidade é atrativa”.

- a. Se a cidade é atrativa, então seu patrimônio cultural é antigo e é belo.
- b. Se a cidade não é atrativa, então seu patrimônio cultural não é antigo e não é belo.
- c. Se a cidade não é atrativa, então seu patrimônio cultural não é antigo ou não é belo.
- d. Se seu patrimônio cultural não é antigo ou não é belo, então a cidade não é atrativa.
- e. Se seu patrimônio cultural não é antigo e não é belo, então a cidade não é atrativa.

15. Para um voo comercial, uma empresa deve escolher, entre seus 23 funcionários capacitados a pilotar aviões, um comandante e um copiloto.

De quantas maneiras diferentes essa escolha pode ser feita?

- a. Menos de 450
- b. Mais de 450 e menos de 475
- c. Mais de 475 e menos de 500
- d. Mais de 500 e menos de 525
- e. Mais de 525

Conhecimentos Específicos

25 questões

16. É **correto** afirmar de acordo com a Lei Complementar nº 123, de 2006.

- a. O benefício para as empresas de pequeno porte e as microempresas nas contratações públicas da administração será limitado às licitações cujo objeto tenha afinidade com inovação tecnológica.
- b. A administração pública deverá considerar vencedora a empresa de pequeno porte ou a microempresa que, participando da licitação, ofereça proposta em até dez por cento do valor superior ao preço de referência.
- c. A administração pública poderá, em relação aos processos licitatórios destinados à aquisição de obras e serviços, exigir dos licitantes a subcontratação de microempresa ou empresa de pequeno porte.
- d. A administração pública deverá realizar licitações exclusivas para empresas de pequeno porte e microempresas sempre que o objeto não possa ser licitado por lote ou item.
- e. As empresas de pequeno porte e as microempresas são dispensadas de apresentar os documentos de regularidade fiscal para participar de certames licitatórios.

17. É **correto** afirmar sobre a modalidade de licitação do pregão.

- a. O prazo de publicação do edital não será inferior a oito dias.
- b. Na fase externa do pregão, o acolhimento de recurso importará a invalidação apenas dos atos insuscetíveis de aproveitamento.
- c. A garantia a ser apresentada pelo licitante vencedor não poderá ser inferior a dez por cento do valor do contrato.
- d. A equipe de apoio deverá ser integrada, exclusivamente, por servidores públicos estáveis.
- e. A fase externa do pregão será iniciada com o despacho da autoridade competente que justificará a necessidade de contratação e definirá o objeto do certame.

18. Assinale a alternativa **correta** sobre o sistema de pré-qualificação previsto na lei que instituiu o regime diferenciado de contratação.

- a. A administração pública poderá realizar licitação restrita aos pré-qualificados, nas condições estabelecidas em regulamento.
- b. É vedada a instituição de sistema de pré-qualificação em grupos, segmentos ou especialidades dos fornecedores.
- c. O procedimento de pré-qualificação ficará aberto para a inscrição dos eventuais interessados pelo prazo máximo de um ano.
- d. Os registros cadastrais de pré-qualificação serão por prazo indeterminado, podendo ser atualizados a qualquer tempo.
- e. A pré-qualificação deverá ser total e conter todos os requisitos de habilitação ou técnicos necessários à contratação, assegurada, em qualquer hipótese, a igualdade de condições entre os concorrentes.

19. É **correto** afirmar sobre a Lei de Licitações e Contratos da administração pública.

- a. Durante o procedimento da licitação, todos os documentos e propostas serão rubricados pelos licitantes presentes e pela Comissão.
- b. A utilização de qualquer elemento, critério ou fator sigiloso, secreto, subjetivo ou reservado que possa, ainda que indiretamente, elidir o princípio da igualdade entre os licitantes deverá estar expressamente consignado no edital de convocação.
- c. Poderá a comissão de licitação na fase de julgamento de preço, após parecer da equipe de apoio, considerar qualquer oferta de vantagem não prevista no edital ou no convite, desde que manifestamente benéfica para a administração pública.
- d. Antes da fase de habilitação, não poderá o licitante desistir da proposta, salvo por motivo fundamentado e devidamente aceito pela comissão ou pela autoridade superior.
- e. Após iniciado o procedimento de licitação, é vedada à comissão ou autoridade superior a promoção de diligência destinada a esclarecer ou a complementar a instrução do processo, ou inclusão posterior de documento ou informação que deveria constar originariamente da proposta.

20. É **correto** afirmar sobre a Lei de Licitações e Contratos da Administração Pública.

- a. Apenas os licitantes possuem competência para impugnar o edital de licitação.
- b. A administração deverá julgar a impugnação até o início ou a prática do ato o qual tenha sido impugnado.
- c. Da decisão relacionada com o objeto da licitação ou do contrato, de que não caiba recurso hierárquico, caberá representação.
- d. A inabilitação do licitante não o impedirá de participar das fases subsequentes, quando a sua proposta registrar o menor preço.
- e. Interposto recurso, a critério da administração pública, poderá ser aberta vista dos autos do processo aos demais licitantes para, querendo, apresentarem contrarrazões.

21. Assinale a alternativa **correta** a respeito dos princípios da Administração Pública.

- a. Pelo Princípio da Autotutela, a Administração Pública exerce um controle sobre os seus próprios atos, podendo revogar os atos ilegais e anular os atos inconvenientes ou inoportunos.
- b. Com base no Princípio da Impessoalidade, é vedada a conduta administrativa que contemple a divulgação de nomes, símbolos ou imagens que configurem a promoção pessoal do agente público.
- c. Os princípios básicos da Administração Pública não admitem a gradação em situações concretas, prevalecendo a legalidade e a publicidade sobre os demais.
- d. Com fundamento no Princípio da Estrita Legalidade, os atos praticados pela Administração Pública devem obedecer não apenas à lei em sentido estrito, mas também a padrões de ética e probidade.
- e. A Administração Pública direta e indireta de qualquer dos Poderes da União, dos Estados, do Distrito Federal e dos Municípios obedecerá aos princípios de Legalidade, Pessoalidade, Moralidade, Publicidade e Eficiência.

22. De acordo com a teoria dos atos administrativos, é **correto** afirmar:

- a. O mérito administrativo corresponde ao grau de flexibilidade para a prática do ato administrativo vinculado, a bem do interesse público.
- b. A presunção de legitimidade é o atributo do ato administrativo que autoriza a sua imposição a terceiros, independentemente de concordância.
- c. Os atos administrativos podem ser anulados pela própria Administração Pública, vedada a apreciação pelo Poder Judiciário.
- d. Denomina-se autorização o ato administrativo unilateral, discricionário e precário pelo qual o Poder Público possibilita ao particular a utilização de um bem público.
- e. Os atos administrativos praticados pelo Poder Executivo podem ser objeto de revogação pelo Poder Judiciário.

23. Conforme dispõe a Lei de Licitações e Contratos da Administração Pública (Lei nº 8.666, de 1993), é dispensável a licitação:

1. para contratação de serviços técnicos, de natureza singular, com profissionais ou empresas de notória especialização, exceto os serviços de publicidade e divulgação.
2. para celebração de contratos de prestação de serviços com organizações sociais, qualificadas no âmbito das respectivas esferas governamentais, para as atividades contempladas no contrato de gestão.
3. para contratação de profissional de qualquer setor artístico, diretamente ou por meio de empresário exclusivo, desde que consagrado pela crítica especializada ou pela opinião pública.
4. para aquisição ou restauração de obras de arte e objetos históricos, de autenticidade certificada, desde que compatíveis ou inerentes às finalidades do órgão ou entidade.

Assinale a alternativa que indica todas as afirmativas **corretas**.

- a. São corretas apenas as afirmativas 1 e 2.
- b. São corretas apenas as afirmativas 1 e 3.
- c. São corretas apenas as afirmativas 2 e 3.
- d. São corretas apenas as afirmativas 2 e 4.
- e. São corretas apenas as afirmativas 3 e 4.

24. Com base na Lei nº 8.666, de 1993, nos casos de anulação ou de revogação do procedimento licitatório, caberá recurso, a contar da intimação do ato ou da lavratura da ata, no seguinte prazo:

- a. 5 dias úteis.
- b. 10 dias úteis.
- c. 10 dias.
- d. 15 dias.
- e. 30 dias.

25. Assinale a alternativa **correta** respeito das contratações de obra pública e de prestação de serviços.

- a. As obras e os serviços poderão ser licitados independentemente da existência de projeto básico aprovado pela autoridade competente.
- b. Admite-se a participação do autor do projeto básico na licitação ou execução da obra ou do serviço contratado com a Administração.
- c. Qualquer cidadão poderá requerer à Administração os quantitativos das obras e preços unitários de determinada obra executada.
- d. As obras e serviços não poderão ser executados indiretamente, no regime de empreitada por preço global.
- e. As licitações para a execução de obras e prestação de serviços obedecerão à seguinte sequência: 1. projeto executivo; 2. projeto básico; 3. execução.

26. Analise as afirmativas abaixo sobre o processo administrativo.

1. Salvo disposição em contrário, os atos do processo administrativo devem ser produzidos de forma oral.
2. O processo administrativo pode iniciar-se de ofício ou a pedido de interessado.
3. É dever do administrado perante a Administração, dentre outros, proceder com lealdade, urbanidade e boa-fé.
4. Das decisões administrativas cabe recurso, em face de razões de legalidade e mérito.

Assinale a alternativa que indica todas as afirmativas **corretas**.

- a. São corretas apenas as afirmativas 1, 2 e 3.
- b. São corretas apenas as afirmativas 1, 2 e 4.
- c. São corretas apenas as afirmativas 1, 3 e 4.
- d. São corretas apenas as afirmativas 2, 3 e 4.
- e. São corretas as afirmativas 1, 2, 3 e 4.

27. A competência constitucional para legislar sobre as normas gerais de licitação e contratação pública é:

- a. exclusiva da União.
- b. privativa da União.
- c. comum da União, dos Estados, do Distrito Federal e dos Municípios.
- d. concorrente da União, dos Estados e do Distrito Federal.
- e. residual dos Estados, do Distrito Federal e dos Municípios.

28. O poder da Administração Pública que admite certa margem de liberdade ao agente administrativo na prática de atos, a partir dos critérios de conveniência, oportunidade e necessidade, é chamado:

- a. De polícia.
- b. Normativo.
- c. Discricionário.
- d. Regulamentar.
- e. Disciplinar.

29. Analise as afirmativas abaixo com relação ao Estoque.

1. O estoque é definido como a acumulação armazenada de recursos materiais em um sistema de transformação.
2. São exemplos de estoque: estoque de pessoal, estoque de caixas eletrônicos, estoque de informações.
3. O estoque de produtos acabados consiste em itens que já foram produzidos, mas que ainda não foram vendidos.
4. Algumas das razões para que as organizações estoquem materiais são: redução de custos de transporte; coordenação entre oferta e demanda; auxílio no processo de produção e ajuda no processo de marketing.

Assinale a alternativa que indica todas as afirmativas **corretas**.

- a. São corretas apenas as afirmativas 1 e 2.
- b. São corretas apenas as afirmativas 3 e 4.
- c. São corretas apenas as afirmativas 1, 2 e 3.
- d. São corretas apenas as afirmativas 2, 3 e 4.
- e. São corretas apenas as afirmativas 1, 2, 3 e 4.

30. A organização do trabalho é importante para qualquer profissional garantindo melhores condições de vida e facilidade no dia a dia.

Diante disso, assinale a alternativa que expõe **corretamente** as características necessárias para a obtenção de resultados de um trabalho organizado para o profissional e para a organização.

- a. Conforto e limpeza
- b. Bem-estar e benefício
- c. Trabalho e informação
- d. Saúde e desenvolvimento
- e. Qualidade e produtividade

31. Analise as afirmativas abaixo com relação à Gestão de Arquivos.

1. As informações produzidas, recebidas e acumuladas pelos órgãos e entidades da Administração Pública no exercício de suas funções e atividades são registradas nos documentos públicos.
2. A gestão documental envolve tanto a área de arquivística quanto a área de tecnologia da informação, sendo que ambas auxiliam na melhoria das demandas de acesso à informação.
3. A integração dos protocolos com os arquivos, visando à padronização dos procedimentos técnicos, faz com que os documentos sejam rapidamente localizados, não apenas durante sua tramitação, mas também durante o período em que aguardam o cumprimento de seus prazos.

Assinale a alternativa que indica todas as afirmativas **corretas**.

- a. É correta apenas a afirmativa 1.
- b. É correta apenas a afirmativa 2.
- c. São corretas apenas as afirmativas 1 e 2.
- d. São corretas apenas as afirmativas 2 e 3.
- e. São corretas as afirmativas 1, 2 e 3.

32. Analise as afirmativas abaixo:

1. Os recursos patrimoniais representados pelos bens móveis e imóveis são considerados bens públicos de uso especial ou privativo que se destinam à função pública, utilizados de maneira exclusiva.
2. Uma vez adquirido, o material permanente passa a ser utilizado na produção de bens ou serviços.
3. O material permanente deve ser adquirido constantemente por ter um período de vida útil inferior a dois anos.
4. São exemplos de materiais de consumo: agendas, extratores de grampos, impressoras, cartuchos para impressora, grameadores de mesa.

Assinale a alternativa que indica todas as afirmativas **corretas**.

- a. São corretas apenas as afirmativas 1 e 2.
- b. São corretas apenas as afirmativas 2 e 4.
- c. São corretas apenas as afirmativas 3 e 4.
- d. São corretas apenas as afirmativas 1, 2 e 3.
- e. São corretas apenas as afirmativas 2, 3 e 4.

33. A constante busca pela otimização de processos em prol de maiores vantagens competitivas no mercado requer gerenciamento de qualidade em todas as etapas do processo produtivo.

A função do é decorrente da necessidade de um processo de suprimento para atender um processo de demanda. É a composição de materiais (matérias-primas, materiais em processamento, materiais semiacabados, materiais acabados, produtos acabados), que em determinado momento não são utilizados na empresa, mas que serão utilizados futuramente.

Assinale a alternativa que completa **corretamente** a lacuna do texto.

- a. Registro
- b. Estoque
- c. Trabalho
- d. Almoxarifado
- e. Armazenamento

34. "Conjunto de procedimentos e operações técnicas referentes à sua produção, tramitação, uso, avaliação e arquivamento em fase corrente ou intermediária, visando sua eliminação ou recolhimento para guarda permanente". (Artigo 3º Lei nº 8.159/91).

Assinale a alternativa de que trata o texto.

- a. Gestão de ativos
- b. Gestão de pessoas
- c. Gestão da produção
- d. Gestão da qualidade
- e. Gestão de documentos

35. Um traço ou uma disposição comportamental do ser humano nos quais há um tipo de adiamento ou atraso da tarefa preterida, sendo a mesma substituída por outra atividade menos importante, dando a frequente manifestação de desconforto por se agir dessa maneira. Tal ação pode ser muito prejudicial na organização do trabalho do dia a dia, impedindo que haja o bom funcionamento das rotinas administrativas.

Assinale a alternativa que se refere ao texto acima.

- a. Ócio
- b. Foco
- c. Rotina
- d. Procrastinação
- e. Planejamento

36. Segundo o Conselho Nacional de Arquivos (CONARQ), a classificação de documentos é uma das atividades do processo de gestão de documentos arquivísticos, o qual inclui procedimentos e rotinas específicas que possibilitam maior eficiência e agilidade no gerenciamento e controle das informações.

Com relação ao exposto, assinale a alternativa que descreve a classificação dos arquivos quanto à extensão de sua atuação.

- a. Setoriais, centrais ou distritais
- b. Públicos, institucionais ou pessoais
- c. Textuais, cartográficos ou filmográficos
- d. Institucionais, comerciais ou familiares
- e. Públicos, centrais ou especiais

37. Relacione corretamente as colunas 1 e 2 abaixo:

Coluna 1

1. Arquivamento
2. Correspondência
3. Processo
4. Protocolo
5. Tramitação

Coluna 2 Descrição

- () É a movimentação do documento/processo de uma unidade organizacional para outra.
- () É a forma de comunicação escrita que é estabelecida entre pessoas – físicas ou jurídicas – para tratar de assuntos de mútuo interesse.
- () É o conjunto de procedimentos que culmina com a guarda de um documento/processo em um Arquivo Setorial ou Central.
- () É a unidade junto ao Senado Federal encarregada dos procedimentos com relação às rotinas de recebimento, registro, autuação de processos, tramitação e expedição de documentos.
- () É o documento ou o conjunto de documentos que exige um estudo mais detalhado, bem como procedimentos expressados por despachos, pareceres técnicos, anexos ou, ainda, instruções para pagamento de despesas.

Assinale a alternativa que indica a sequência **correta**, de cima para baixo.

- a. 1 • 2 • 3 • 4 • 5
- b. 1 • 5 • 3 • 4 • 2
- c. 2 • 3 • 4 • 1 • 5
- d. 5 • 2 • 1 • 4 • 3
- e. 5 • 3 • 1 • 2 • 4

38. Que nome se dá ao serviço que recebe, registra, classifica, distribui, controla a tramitação e a expedição de documentos?

- a. Arquivo
- b. Recepção
- c. Protocolo
- d. Secretaria
- e. Almoxarifado

39. Independentemente do tipo de arquivo com que se deseja trabalhar e da instituição na qual se encontra este setor de arquivo, deve-se primeiramente conhecer a organização e o ambiente de trabalho, identificando assim os diversos setores e a hierarquia, objetivando determinar os tipos de documentos e seu fluxo na organização.

Diante disso, assinale a alternativa que descreve as etapas da organização de arquivos.

- a. Análise de dados, separação, identificação e execução
- b. Levantamento de dados, análise de dados, planejamento e classificação
- c. Gerenciamento de dados, verificação, execução e finalização
- d. Classificação, análise de dados, verificação e controle
- e. Análise de dados, identificação, execução e finalização

40. São funções básicas para as rotinas de trabalho do controle de estoque:

1. Determinar "o que", "quando" e "quanto" será necessário em relação ao estoque.
2. Receber, armazenar e atender os materiais estocados de acordo com as necessidades.
3. Controlar os estoques em termos de quantidades, valores e fornecer informações sobre a posição do estoque.
4. Manter inventários periódicos para avaliação das quantidades e estados dos materiais estocados.
5. Identificar e retirar do estoque os itens obsoletos e danificados.

Assinale a alternativa que indica todas as afirmativas **corretas**.

- a. São corretas apenas as afirmativas 2 e 3.
- b. São corretas apenas as afirmativas 2, 3 e 4.
- c. São corretas apenas as afirmativas 2, 4 e 5.
- d. São corretas apenas as afirmativas 1, 2, 3 e 5.
- e. São corretas as afirmativas 1, 2, 3, 4 e 5.

**Página
em Branco.
(rascunho)**

GRADE DE RESPOSTAS

Utilize a grade ao lado para anotar as suas respostas.

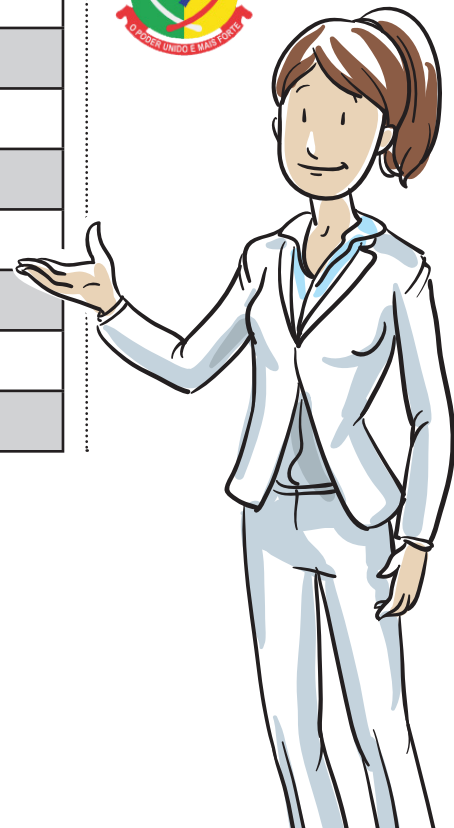
Não destaque esta folha. Ao entregar sua prova, o fiscal irá destacar e entregar esta grade de respostas que você poderá levar para posterior conferência.



1	
2	
3	
4	
5	
6	
7	
8	
9	
10	
11	
12	
13	
14	
15	
16	
17	
18	
19	
20	
21	
22	
23	
24	
25	

S2 Analista de Compras e Licitação

26	
27	
28	
29	
30	
31	
32	
33	
34	
35	
36	
37	
38	
39	
40	





FEPese

FUNDAÇÃO DE ESTUDOS E PESQUISAS SOCIOECONÔMICOS

Campus Universitário • UFSC
88040-900 • Florianópolis • SC
Fone/Fax: (48) 3953-1000
<http://www.fepese.org.br>