

## S3 | Controlador Interno

### Instruções



Confira o número que você obteve no ato da inscrição com o que está indicado no cartão-resposta.

\* A duração da prova inclui o tempo para o preenchimento do cartão-resposta.

Para fazer a prova você usará:

- este **caderno de prova**.
- um **cartão-resposta** que contém o seu nome, número de inscrição e espaço para assinatura.

Verifique, no caderno de prova, se:

- faltam folhas e a sequência de questões está correta.
- há imperfeições gráficas que possam causar dúvidas.

**Comunique imediatamente ao fiscal qualquer irregularidade!**

### Atenção!

- Não é permitido qualquer tipo de consulta durante a realização da prova.
- Para cada questão são apresentadas 5 alternativas diferentes de respostas (a, b, c, d, e). Apenas uma delas constitui a resposta correta em relação ao enunciado da questão.
- A interpretação das questões é parte integrante da prova, não sendo permitidas perguntas aos fiscais.
- Não destaque folhas da prova.

Ao terminar a prova, entregue ao fiscal o caderno de prova completo e o cartão-resposta devidamente preenchido e assinado.



1º de março



40 questões



13 às 17h



4h de duração\*



**FEPese**

FUNDAÇÃO DE ESTUDOS E PESQUISAS SOCIOECONÔMICOS



**Língua Portuguesa**

10 questões

**Texto 1****O fim do *Homo sapiens***

No início do século XXI, o *Homo sapiens* está transcendendo seu limites determinados biologicamente. Está começando a violar as leis da seleção natural, substituindo-as pelas leis do design inteligente.

Durante quase quatro bilhões de anos, cada organismo do planeta evoluiu submetido à seleção natural. Hoje, o regime de seleção natural está enfrentando um desafio completamente diferente. Em laboratórios no mundo inteiro, cientistas estão criando seres vivos. Eles violam as leis da seleção natural impunemente, sem se deixar frear nem mesmo pelas características originais de um organismo. Eduardo Kac, um bioartista brasileiro, decidiu, em 2000, criar uma nova obra de arte: uma coelha verde fluorescente. Kac contactou um laboratório francês e ofereceu um pagamento para que eles fabricassem uma coelha radiante de acordo com suas especificações. Os cientistas franceses pegaram um embrião de coelha branca comum, implantaram em seu DNA um gene tirado de uma água-viva verde fluorescente e *voilà!* Uma coelha verde fluorescente para *le monsieur*. Kac batizou a coelha de Alba.

É impossível explicar a existência de Alba pelas leis da seleção natural. Ela é produto de design inteligente. É também uma precursora do que está por vir. Se o potencial que Alba significa for plenamente realizado – e se a humanidade não aniquilar a si mesma até lá –, a Revolução Científica pode se mostrar muito maior do que uma mera revolução histórica. Pode se revelar a mais importante revolução biológica desde o surgimento da vida na Terra. Depois de quatro bilhões de anos de seleção natural, Alba se encontra no amanhecer de uma nova era cósmica, em que a vida será governada por design inteligente. Se isso acontecer, toda a história humana até esse ponto pode, em retrospectiva, ser reinterpretada como um processo de experimentação e aprendizado que revolucionou o jogo da vida. Tal processo deve ser entendido de uma perspectiva cósmica de bilhões de anos, e não de uma perspectiva humana de milênios.

Biólogos do mundo inteiro estão em embate com os defensores do design inteligente, que se opõem ao ensino da evolução darwinista em escolas e afirmam que a complexidade biológica prova que deve haver um criador que concebeu todos os detalhes biológicos de antemão.

HARARI, Y. N. *Sapiens: uma breve história da humanidade*. 48 ed. Trad. de J. Marcoantonio. Porto Alegre, RS: L&PM, 2019. p. 408-410. Adaptado.

1. Assinale a alternativa **correta**, de acordo com o texto 1.

- a.  Os biólogos desconhecem os efeitos e as ações do design inteligente.
- b.  O título do texto faz menção à aniquilação dos seres humanos em um futuro próximo.
- c.  A revolução biológica que o design inteligente representa pode vir a afetar a própria existência da humanidade.
- d.  O bioartista brasileiro Eduardo Kac contou com financiamento francês para sua pesquisa de criação de Alba.
- e.  A educação tem sido influenciada pelas teorias do design inteligente, que propõem o ensino de bioarte nas escolas.

2. Analise as afirmativas abaixo em relação ao texto 1.

1. O termo "*Homo sapiens*" aparece em itálico por ser um termo científico latino.
2. Em "Eles violam as leis da seleção natural impunemente" (2º parágrafo), o pronome sublinhado faz referência a "seres vivos".
3. Em "Hoje, o regime de seleção natural está enfrentando um desafio completamente diferente." (2º parágrafo), o termo sublinhado é adjunto adverbial e pode ser deslocado para o final da frase sem prejuízo na significação.
4. Em "Kac contactou um laboratório francês e ofereceu um pagamento para que eles fabricassem uma coelha radiante de acordo com suas especificações." (2º parágrafo), os termos sublinhados expressam ideia de finalidade e de concessividade, respectivamente.
5. Em "Está começando a violar as leis da seleção natural, substituindo-as pelas leis do design inteligente." (1º parágrafo), os termos sublinhados funcionam como objeto direto, e o pronome "as" refere-se a "as leis da seleção natural".

Assinale a alternativa que indica todas as afirmativas **corretas**.

- a.  São corretas apenas as afirmativas 1 e 3.
- b.  São corretas apenas as afirmativas 4 e 5.
- c.  São corretas apenas as afirmativas 1, 2 e 3.
- d.  São corretas apenas as afirmativas 1, 3 e 5.
- e.  São corretas apenas as afirmativas 2, 4 e 5.

3. Considere o trecho abaixo retirado do texto 1.

“Se o potencial que Alba significa for plenamente realizado – e se a humanidade não aniquilar a si mesma até lá –, a Revolução Científica pode se mostrar muito maior do que uma mera revolução histórica.” (3º parágrafo)

Assinale a alternativa **correta**.

- a.  O vocábulo “lá” expressa ideia de lugar.
- b.  O vocábulo “se” expressa ideia de condicionalidade nas três ocorrências.
- c.  O conector “do que” introduz uma oração subordinada substantiva completiva nominal.
- d.  A expressão “a si mesma” pode ser substituída pelo pronome “se” (“não aniquilar-se”), sem prejuízo de significado e sem ferir a norma culta da língua escrita.
- e.  No trecho “Se o potencial [...] até lá”, há orações subordinadas adverbiais coordenadas entre si.

4. Assinale a alternativa **correta**, considerando o texto 1.

- a.  Em “Pode se revelar a mais importante revolução biológica” (3º parágrafo), a construção “pode se revelar” pode ser reescrita como “pode revelar-se”, sem ferir a norma culta da língua escrita.
- b.  Em “Alba se encontra no amanhecer de uma nova era cósmica, em que a vida será governada por design inteligente” (3º parágrafo), “em que” introduz uma oração adjetiva explicativa e pode ser substituído por “a qual” sem ferir a norma culta da língua escrita.
- c.  Em [...] um processo de experimentação e aprendizado que revolucionou o jogo da vida” (3º parágrafo), “que” introduz uma oração subordinada adjetiva restritiva e pode ser substituído por “cujo” sem ferir a norma culta da língua escrita.
- d.  Em “É impossível explicar a existência de Alba pelas leis da seleção natural.” (3º parágrafo), o termo sublinhado funciona como agente da passiva.
- e.  Em “[...] afirmam que a complexidade biológica prova que deve haver um criador que concebeu todos os detalhes biológicos de antemão” (4º parágrafo), a conjunção “que” introduz uma oração subordinada substantiva objetiva direta e outra subjetiva, respectivamente.

5. Identifique abaixo as afirmativas verdadeiras (V) e as falsas (F), de acordo com o texto 1.

- ( ) O texto coloca em tela os limites das leis de seleção natural em face das leis do design inteligente.
- ( ) A ideia de evolução natural tem sido colocada em cheque pela criação de vidas em laboratórios.
- ( ) Os limites do design inteligente têm sido propostos por associações não governamentais e ambientais.
- ( ) Alba é um exemplo da revolução biológica que está por vir.
- ( ) O texto apresenta as revoluções científica, histórica e biológica como acontecimentos isolados e autônomos.

Assinale a alternativa que indica a sequência **correta**, de cima para baixo.

- a.  V•V•V•F•F
- b.  V•V•F•V•F
- c.  V•F•F•V•V
- d.  F•F•V•V•F
- e.  F•F•V•F•V

**Texto 2****A revolução da biotecnologia: questões da sociabilidade**

*A biologia agora é uma ciência exata.  
A vida não é um mistério, é só um processo  
complexo, que está começando  
a ser totalmente definido.  
(Andrew Simpson)*

Durante quase todo o século XX a física foi considerada a mais poderosa das ciências. No final desse mesmo século a biologia assume esse caráter. Os recentes avanços da genética molecular no conhecimento da composição, estrutura e funcionamento dos organismos vivos impõem instigantes questões. A firme crença na correlação entre características e genes correspondentes e na capacidade da biotecnologia nos leva a pensar que estamos vivenciando o início de uma revolução que sinaliza que a humanidade não mais necessitará se sujeitar aos fatores de caráter aleatório que marcaram a história. Existe agora a possibilidade de transformar e controlar de acordo com desígnios bem definidos a natureza em seu núcleo elementar. As fronteiras entre a ficção e a realidade científica parecem cada vez mais tênues.

Um intenso debate começa a se projetar na vida cotidiana, para fora das academias, dos gabinetes políticos e das sedes das grandes corporações. No momento quando a terapia genética e a alimentação com vegetais geneticamente modificados já são realidade, cabe perguntar pelos fundamentos lógicos que delimitam os alvos teóricos/práticos, as hipóteses e os resultados das modernas pesquisas genéticas; cabe perguntar sobre os valores éticos e culturais que orientam tais pesquisas e, sobretudo, os impactos objetivos pela difusão da biotecnologia. Embora essas questões permaneçam obscuras, tamanha é a força com a qual a genética molecular se assume no imaginário coletivo, que as ciências sociais recebem o convite, quase um ultimato, para participarem de uma aventura intelectual baseada em premissas biológicas.

VICTORINO, V. I. P. A revolução da biotecnologia: questões da sociabilidade. *Tempo soc.*, São Paulo, v. 12, n. 2, p. 129-145, Nov. 2000. Disponível em: [http://www.scielo.br/scielo.php?script=sci\\_arttext&pid=S0103-2070200000200010&lng=en&nrm=iso](http://www.scielo.br/scielo.php?script=sci_arttext&pid=S0103-2070200000200010&lng=en&nrm=iso). Acesso em 24/jan/2020. [Adaptado]

6. Assinale a alternativa **correta**, de acordo com o texto 2.

- a.  A biotecnologia não tem o poder de interferir na dinâmica natural e aleatória da vida.
- b.  Biologia, química e física são as ciências que mais têm interferido no modo como os seres humanos lidam com a vida e a tecnologia.
- c.  O texto aborda a revolução da biotecnologia a partir de elementos históricos e de indagações sobre os fundamentos e aspectos éticos e culturais das pesquisas nessa área.
- d.  A genética molecular é contemporânea ao surgimento da física e ambas se voltaram para explicações sobre os processos evolutivos dos seres humanos.
- e.  As obras de ficção científica agora podem ser finalmente comprovadas pelas pesquisas em biotecnologia.

7. Identifique abaixo as afirmativas verdadeiras (V) e as falsas (F), com base no texto 2.

- ( ) O texto se inicia com uma epígrafe que aborda a impossibilidade de compreensão dos mistérios da vida.
- ( ) Os debates sobre biotecnologia devem ser restritos aos acadêmicos, às empresas e aos políticos, pois cabe a eles as regulamentações e decisões especializadas.
- ( ) O texto propõe questionamentos sobre a natureza das pesquisas em biotecnologia, as suas orientações éticas e os seus impactos.
- ( ) Diante do amplo compartilhamento de crenças e valores pela comunidade sobre a genética molecular, o autor invoca a importância de um diálogo da biotecnologia com as ciências sociais.
- ( ) Ao longo do século XX, a física e a biologia disputam alternativamente o título de a mais poderosa das ciências.

Assinale a alternativa que indica a sequência **correta**, de cima para baixo.

- a.  V•V•F•V•F
- b.  V•F•F•F•V
- c.  F•V•V•F•V
- d.  F•V•F•V•F
- e.  F•F•V•V•F

8. Identifique abaixo as afirmativas verdadeiras (V) e as falsas (F), com base no texto 2.

- ( ) Uma dentre as palavras seguintes não segue a mesma regra de acentuação gráfica das paroxítonas terminadas em ditongo oral: ciências – aleatório – história – núcleo – tênues.
- ( ) Em “Existe agora a possibilidade de transformar e controlar de acordo com designios bem definidos a natureza em seu núcleo elementar.” (1º parágrafo), o termo sublinhado pode ser colocado entre vírgulas, pois está sintaticamente intercalado entre o verbo e seu complemento.
- ( ) A oração “Embora essas questões permaneçam obscuras [...]” (2º parágrafo) pode ser reescrita como “Apesar de essas questões permanecerem obscuras [...]”, sem prejuízo de significado e sem ferir a norma culta da língua escrita.
- ( ) Em “tamanho é a força com a qual a genética molecular se assume no imaginário coletivo, que as ciências sociais recebem o convite [...]” (2º parágrafo), a conjunção “que” introduz uma oração subordinada adverbial consecutiva.
- ( ) Em “A firme crença na correlação entre características e genes correspondentes e na capacidade da biotecnologia nos leva a pensar [...]” (1º parágrafo), a forma verbal sublinhada pode ser substituída por “levam”, sem ferir a norma culta da língua escrita.

Assinale a alternativa que indica a sequência **correta**, de cima para baixo.

- a.  V•V•F•F•F
- b.  V•F•V•F•F
- c.  F•V•F•V•V
- d.  F•V•V•V•F
- e.  F•F•V•V•V

9. Relacione corretamente as colunas 1 e 2 abaixo:

#### Coluna 1 Predicação verbal

1. verbo intransitivo
2. verbo transitivo direto
3. verbo transitivo indireto
4. verbo transitivo direto e indireto
5. verbo de ligação

#### Coluna 2 Frases

- ( ) Existe agora a possibilidade de transformar e controlar [...] (1º parágrafo)
- ( ) As fronteiras entre a ficção e a realidade científica parecem cada vez mais tênues. (1º parágrafo)
- ( ) A firme crença [...] nos leva a pensar que estamos vivenciando o início de uma revolução. (1º parágrafo)
- ( ) [...] cabe perguntar sobre os valores éticos e culturais. (2º parágrafo)
- ( ) Embora essas questões permaneçam obscuras [...] (2º parágrafo)
- ( ) [...] as ciências sociais recebem o convite, quase um ultimato, para participarem de uma aventura intelectual. (2º parágrafo)

Assinale a alternativa que indica a sequência **correta**, de cima para baixo.

- a.  1•5•4•3•5•2
- b.  2•2•1•3•5•4
- c.  3•2•4•4•5•1
- d.  4•3•1•4•2•5
- e.  5•4•3•2•2•1

10. Analise as afirmativas abaixo com base nos textos 1 e 2.

1. Ambos os textos mencionam a existência de um debate envolvendo a biotecnologia, seja entre biólogos e defensores do design inteligente (texto 1), seja na comunidade em geral (texto 2).
2. Os textos compartilham uma perspectiva histórica sobre os estudos envolvendo a vida, e uma demanda por reflexão sobre os efeitos futuros da biotecnologia.
3. Ambos os textos abordam os efeitos da alimentação com produtos geneticamente modificados na vida humana.
4. Em “É impossível explicar a existência de Alba pelas leis da seleção natural” (texto 1), e “cabe perguntar sobre os valores éticos e culturais que orientam tais pesquisas” (texto 2), é possível identificar perguntas retóricas que aproximam o leitor do autor.
5. O design inteligente e a genética molecular são aventuras intelectuais sem efeitos práticos e passíveis de medição.

Assinale a alternativa que indica todas as afirmativas corretas.

- a.  São corretas apenas as afirmativas 1 e 2.
- b.  São corretas apenas as afirmativas 1 e 4.
- c.  São corretas apenas as afirmativas 2 e 3.
- d.  São corretas apenas as afirmativas 1, 4 e 5.
- e.  São corretas apenas as afirmativas 2, 3 e 5.

## Raciocínio Lógico

5 questões

11. Quantos números de dois algarismos podem ser formados, nos quais o algarismo das dezenas é um número ímpar maior que 1 e o algarismo das unidades é um múltiplo de 2 maior que 1?

- a.  20
- b.  16
- c.  12
- d.  9
- e.  8

12. Para prestar plantão no fim 2020, uma empresa deve montar uma equipe com dois funcionários do setor A, um funcionário do setor B e três funcionários do setor C.

Se o setor A conta com 6 funcionários, o setor B conta com 4 funcionários e o setor C conta com 7 funcionários, de quantas maneiras distintas a empresa pode montar a equipe para prestar plantão no fim de 2020?

- a.  Menos de 1750
- b.  Mais de 1750 e menos de 1850
- c.  Mais de 1850 e menos de 1950
- d.  Mais de 1950 e menos de 2050
- e.  Mais de 2050

13. Em um concurso, um candidato deve escolher para resolver três de nove questões, das quais 3 são fáceis, 3 são médias e 3 são difíceis.

Se a escolha é aleatória, então a probabilidade de o candidato escolher ao menos uma questão fácil é:

- a.  Menor que 72%.
- b.  Maior que 72% e menor que 74%.
- c.  Maior que 74% e menor que 76%.
- d.  Maior que 76% e menor que 78%.
- e.  Maior que 78%.

14. Assinale a alternativa que apresenta uma sentença logicamente equivalente à sentença “Se seu patrimônio cultural é antigo e belo, então a cidade é atrativa”.

- a.  Se a cidade é atrativa, então seu patrimônio cultural é antigo e é belo.
- b.  Se a cidade não é atrativa, então seu patrimônio cultural não é antigo e não é belo.
- c.  Se a cidade não é atrativa, então seu patrimônio cultural não é antigo ou não é belo.
- d.  Se seu patrimônio cultural não é antigo ou não é belo, então a cidade não é atrativa.
- e.  Se seu patrimônio cultural não é antigo e não é belo, então a cidade não é atrativa.

15. Para um voo comercial, uma empresa deve escolher, entre seus 23 funcionários capacitados a pilotar aviões, um comandante e um copiloto.

De quantas maneiras diferentes essa escolha pode ser feita?

- a.  Menos de 450
- b.  Mais de 450 e menos de 475
- c.  Mais de 475 e menos de 500
- d.  Mais de 500 e menos de 525
- e.  Mais de 525

### Conhecimentos Específicos

25 questões

16. É **correto** afirmar sobre o regime jurídico dos servidores públicos do Município de Xaxim.

- a.  No caso de aborto não criminoso, atestado por médico oficial, a servidora terá direito à metade do prazo previsto para a licença maternidade.
- b.  Para fins de pagamento de salário família, considera-se dependente econômico o filho menor de dezoito anos, emancipado ou não.
- c.  À servidora estável, efetiva ou comissionada que adotar ou obtiver a guarda judicial de criança até um ano de idade serão concedidos noventa dias de licença remunerada.
- d.  A licença para tratamento de saúde até quinze dias será concedida mediante atestado do médico e, quando superior a este prazo, por laudo da Junta Médica Oficial do Município.
- e.  Independentemente de o servidor estar licenciado e sem remuneração, será devido o salário família.

17. De acordo com o regime jurídico dos servidores públicos do Município de Xaxim, a investidura no cargo público ocorrerá com:

- a.  a posse.
- b.  a nomeação.
- c.  a recondução.
- d.  a reintegração.
- e.  o aproveitamento.

18. É **correto** afirmar de acordo com a Lei Complementar municipal nº 85, de 2011.

- a.  O estágio probatório não obsta o servidor de se movimentar ou ascender funcionalmente.
- b.  O servidor que optar em prestar novo concurso público terá que cumprir novo Estágio Probatório no novo cargo.
- c.  O servidor nomeado para o exercício de cargo em comissão será imediatamente afastado do cargo efetivo de que for titular, hipótese em que deverá optar pela remuneração.
- d.  A vedação da passagem de um nível funcional para outro deverá se limitar ao período do estágio probatório.
- e.  O exercício de cargo em comissão durante o período de estágio probatório deverá ser contado para todos os fins e efeitos funcionais.

19. De acordo com a Lei Complementar municipal nº 85, de 2011, o adicional pela conclusão de estudos regulares para os servidores ocupantes de cargos em que seja exigida como habilitação mínima o ensino Fundamental será de 5% quando o servidor apresentar.

- a.  diploma de curso técnico.
- b.  diploma de graduação em Administração.
- c.  diploma de curso superior ligado ao Direito Administrativo ou correlato.
- d.  diploma de especialização em nível de pós-graduação ou superior, desde que ligado ao Direito Administrativo ou correlato.
- e.  diploma ou documento equivalente de curso de mestrado ou doutorado ligado à área de Administração Pública.

20. De acordo com o regimento interno da Câmara de Vereadores do Município de Xaxim, a proposição em que o Vereador sugere medidas de interesse público aos Poderes componentes é denominada:

- a.  Moções.
- b.  Indicação.
- c.  Substitutivo.
- d.  Requerimentos.
- e.  Projeto de Resolução.



21. É **correto** afirmar sobre o regime jurídico dos servidores públicos do Município de Xaxim.

- a.  Sempre que as férias forem concedidas após o anuênio legal, o servidor fará jus ao seu usufruto em dobro.
- b.  No interesse da administração poderão ser concedidas férias coletivas em período não inferior a vinte dias.
- c.  Os membros do magistério poderão ser convocados para participar de cursos ou atividades relacionadas ao magistério, com exceção ao período de férias em janeiro e julho.
- d.  O servidor fará jus a trinta dias consecutivos de férias, que podem ser usufruídos até o máximo de dois períodos, vedada a sua acumulação.
- e.  É facultado ao servidor converter um terço das férias em abono pecuniário, desde que requeira com, pelo menos, sessenta dias de antecedência.

22. Sobre o direito de petição, é **correto** afirmar de acordo com o regime jurídico dos servidores públicos do Município de Xaxim.

- a.  O recurso será dirigido ao Chefe do órgão ou poder, devendo a autoridade imediatamente enviar a petição para aquele que tiver expedido o ato ou proferido a decisão.
- b.  No exercício do direito de petição, interrompido o lapso prescricional, o prazo recomeçará a fluir pelo começo, desde o dia em que cessar a interrupção.
- c.  O pedido de reconsideração, quando cabível, não interrompe nem suspende o prazo prescricional.
- d.  Cabe pedido de reconsideração à autoridade que houver expedido o ato ou proferido a primeira decisão, não podendo ser renovado.
- e.  O prazo de prescrição para o exercício do direito de petição correrá de forma contínua e terá início a partir da prática do ato.

23. O Presidente da Câmara ou seu substituto legal só terá direito a voto:

1. quando houver empate em qualquer votação no Plenário.
2. na eleição da Mesa.
3. nas votações nominais.
4. quando a matéria exigir, para sua aprovação, o voto favorável de  $\frac{2}{3}$  dos membros da Câmara.

Assinale a alternativa que indica todas as afirmativas **corretas**.

- a.  São corretas apenas as afirmativas 1, 2 e 3.
- b.  São corretas apenas as afirmativas 1, 2 e 4.
- c.  São corretas apenas as afirmativas 1, 3 e 4.
- d.  São corretas apenas as afirmativas 2, 3 e 4.
- e.  São corretas as afirmativas 1, 2, 3 e 4.

24. Assinale a alternativa **correta** com base na Lei Complementar nº 101, de 2000, que estabelece normas de finanças públicas voltadas para a responsabilidade na gestão fiscal e dá outras providências.

- a.  As disposições da lei complementar obrigam somente a União e os Estados.
- b.  Entende-se como empresa estatal dependente a sociedade cuja maioria do capital social com direito a voto pertença, direta ou indiretamente, a ente da Federação.
- c.  É vedado consignar na lei orçamentária crédito com finalidade imprecisa ou com dotação ilimitada.
- d.  O Anexo da Lei Orçamentária Anual conterá a avaliação do cumprimento das metas relativas ao ano anterior.
- e.  Denomina-se concessão de garantia a emissão de títulos para pagamento do principal acrescido da atualização monetária.

**25.** Conforme dispõe a Lei de Responsabilidade Fiscal (LC nº 101, de 2000), a despesa com pessoal, ativo e inativo, em cada período de apuração, da União, dos Estados e dos Municípios, **não** poderá exceder, respectivamente, os seguintes percentuais da receita corrente líquida:

- a.  40% • 50% • 60%
- b.  50% • 60% • 60%
- c.  50% • 60% • 70%
- d.  60% • 50% • 40%
- e.  60% • 50% • 50%

**26.** Assinale a alternativa **correta** considerando o disposto na Lei Complementar Estadual nº 202, de 2000, que institui a Lei Orgânica do Tribunal de Contas do Estado de Santa Catarina.

- a.  O Tribunal de Contas compõe-se de quinze Conselheiros.
- b.  O Tribunal de Contas é órgão de controle interno com sede em Florianópolis.
- c.  Compete ao Vice-Presidente do Tribunal dar posse aos Conselheiros e Auditores na forma estabelecida no Regimento Interno.
- d.  Constitui requisito para a nomeação como Conselheiro do Tribunal de Contas que o interessado possua mais de 35 e menos de 75 anos de idade.
- e.  Compete ao Presidente do Tribunal exercer a supervisão dos serviços de controle interno do Tribunal.

**27.** De acordo com a Lei Orgânica do Tribunal de Contas do Estado de Santa Catarina (LCE nº 202, de 2000), o recurso contra decisão em processo de prestação e tomada de contas, com efeito suspensivo, interposto uma só vez por escrito, pelo responsável, interessado ou pelo Ministério Público junto ao Tribunal, dentro do prazo de trinta dias contados da publicação da decisão no Diário Oficial Eletrônico do Tribunal de Contas, denomina-se:

- a.  Agravo.
- b.  Revisão.
- c.  Reexame.
- d.  Reconsideração.
- e.  Embargos de Declaração.

**28.** De acordo com Lei Complementar nº 101, de 2000, constituem requisitos essenciais da responsabilidade na gestão fiscal:

- a.  a instituição e previsão somente dos impostos da competência da União.
- b.  a instituição, previsão e efetiva arrecadação de todos os tributos da competência constitucional do ente da Federação.
- c.  a efetiva arrecadação apenas das taxas e das contribuições de competência dos Estados e Municípios.
- d.  a instituição e efetiva arrecadação de todos os impostos, taxas e tarifas da competência constitucional da União, dos Estados e dos Municípios.
- e.  a previsão e cobrança dos impostos e empréstimos da competência constitucional de todos os entes da Federação.

**29.** Constitui o conjunto de procedimentos técnico científicos destinados a levar à instância decisória elementos de prova necessários a subsidiar a justa solução do litígio ou constatação de um fato.

O conceito acima é o de:

- a.  Arbitragem.
- b.  Conciliação.
- c.  Perícia contábil.
- d.  Auditoria interna.
- e.  Auditoria independente.

**30.** Um auditor está buscando evidências para verificar se o saldo da conta do ativo circulante "Clientes" de uma entidade está correto. Essa conta representa os saldos devidos à entidade decorrentes de vendas a prazo. Para isso, solicitou aos clientes da entidade a informação dos valores devidos em determinada data.

Nesse caso, é **correto** afirmar que o auditor utilizou o procedimento de:

- a.  Inspeção.
- b.  Observação.
- c.  Confiabilidade.
- d.  Conformidade.
- e.  Confirmação externa.

**31.** Considere a seguinte situação hipotética:

Durante uma auditoria no município de Nova Lombardia foi constatado que dois tratores recebidos em doação do governo federal não foram registrados pela contabilidade do município e estavam sendo utilizados por empresa privada de propriedade do cunhado do prefeito.

Nesse caso, o auditor deve relatar que:

- a.  O ativo imobilizado do município está subavaliado e que há falhas nos controles internos.
- b.  Uma receita de capital não foi reconhecida no momento do recebimento da doação e que há falhas nos controles internos.
- c.  O passivo não circulante está subavaliado e que o saldo da conta “depreciação acumulada” pode não estar correto.
- d.  O ativo circulante do município está superavaliado e que foram aplicados procedimentos substantivos para detectar a irregularidade.
- e.  O saldo da conta “Caixa e equivalentes de caixa em moeda nacional (F)” está superavaliado por não ter recebido o débito referente ao registro contábil dos tratores.

**32.** A respeito dos conhecimentos sobre o nível de risco de amostragem que o auditor está disposto a aceitar, é **correto** afirmar:

- a.  Se o tamanho da amostra for determinado mediante aplicação de fórmula com base em estatística, então o risco de amostragem é maior.
- b.  O tamanho da amostra é um critério válido para distinguir entre as abordagens estatísticas e não estatísticas.
- c.  O risco de amostragem não tem relação com o tamanho da amostra, pois é intrínseco ao trabalho de auditoria.
- d.  O tamanho da amostra determinado por meio do exercício do julgamento profissional do auditor diminui o nível de risco de amostragem.
- e.  Quanto menor o risco que o auditor está disposto a aceitar, maior deve ser o tamanho da amostra.

**33.** Consiste no exame do processo ou procedimento executado por outros como, por exemplo, quando o auditor acompanha a contagem do estoque pelos empregados da entidade ou da execução de atividades de controle. Também fornece evidência de auditoria a respeito da execução de processo ou procedimento, mas é limitado ao ponto no tempo em que ocorre e, pelo fato de o auditor estar presente, pode afetar a maneira como o processo ou procedimento é executado.

O conceito acima é o de procedimento de auditoria de:

- a.  Inspeção.
- b.  Indagação.
- c.  Observação.
- d.  Reexecução.
- e.  Confirmação externa.

**34.** Considere as afirmativas abaixo sobre a amostragem aplicada em auditoria:

1. A amostragem em auditoria pode ser aplicada usando tanto a abordagem de amostragem não estatística como a estatística.
2. Pela amostragem estatística, o julgamento é usado para selecionar os itens da amostra.
3. Pela amostragem não estatística, os itens da amostra são selecionados de modo que cada unidade de amostragem tenha uma probabilidade conhecida de ser selecionada.
4. Os principais métodos para selecionar amostras correspondem ao uso de seleção aleatória, seleção sistemática e seleção ao acaso.

Assinale a alternativa que indica todas as afirmativas **corretas**.

- a.  São corretas apenas as afirmativas 1 e 4.
- b.  São corretas apenas as afirmativas 2 e 3.
- c.  São corretas apenas as afirmativas 2 e 4.
- d.  São corretas apenas as afirmativas 1, 2 e 3.
- e.  São corretas apenas as afirmativas 1, 3 e 4.

**35.** Uma entidade registra as compras a prazo na conta do passivo circulante "Fornecedores a pagar".

Em 30/11/2019, o saldo dessa conta era credor em R\$ 10.000. Em 31/12/2019, ocorreu uma falha no sistema informatizado e o histórico de registros contábeis da conta "Fornecedores a pagar" do mês foi perdido.

Sabe-se que durante dezembro de 2019 ocorreram somente as seguintes operações:

1. a conta "Estoque de mercadorias" recebeu um débito de R\$ 80.000 referente a compras a prazo.
2. a conta "Caixa e equivalentes de caixa" recebeu um crédito em R\$ 30.000 referente à quitação de obrigações com fornecedores.
3. a conta "Estoque de mercadorias" recebeu um crédito de R\$ 5.000 referente à devolução a um fornecedor de uma compra a prazo ocorrida em outubro de 2019, mas que ainda não havia sido paga.

Ao analisar as operações, um controlador interno constatou que o saldo da conta "Fornecedores a pagar" em 31/12/2019 era:

- a.  Credor em R\$ 55.000.
- b.  Credor em R\$ 75.000.
- c.  Credor em R\$ 125.000.
- d.  Devedor em R\$ 45.000.
- e.  Devedor em R\$ 65.000.

**36.** Segundo a Norma Brasileira de Contabilidade (NBC TA 330), o procedimento de auditoria planejado para detectar distorções relevantes no nível de afirmações que incluem testes de detalhes (de classes de transações, de saldos de contas e de divulgações) é o procedimento:

- a.  circular.
- b.  substantivo.
- c.  de inspeção.
- d.  de observância.
- e.  de revisão analítica.

**37.** Durante os trabalhos na Secretaria Municipal de Saúde um auditor identificou deficiências nos controles internos que registram as horas extras e de sobreaviso de médicos e enfermeiros.

Nesse caso, a auditor deve:

- a.  determinar o impacto que as deficiências nos controles internos têm nas demonstrações contábeis e avaliar os custos e benefícios de implementar medidas corretivas.
- b.  implementar controles internos adicionais que previnam a ocorrência de erros e fraudes de tal forma que seja possível prevenir e corrigir tempestivamente as eventuais distorções nas demonstrações contábeis.
- c.  avaliar a probabilidade de que as deficiências nos controles internos sejam decorrentes do risco de auditoria e exigir dos responsáveis pela administração uma carta de responsabilidade pelos trabalhos desenvolvidos.
- d.  comunicar apropriadamente, aos responsáveis pela governança e à administração, as deficiências nos controles internos identificadas durante a auditoria e que, no seu julgamento profissional, são de importância suficiente para merecer a atenção deles.
- e.  elaborar manuais e oferecer treinamento aos médicos e enfermeiros para que, em conjunto com os responsáveis pela governança e pela administração, desempenhem suas responsabilidades com imparcialidade e comprometimento.

**38.** Um auditor avaliou informações contábeis por meio de análise das relações plausíveis entre dados financeiros e não financeiros. Efetuou ainda o exame de flutuações ou relações identificadas que são inconsistentes com outras informações relevantes ou que diferem significativamente dos valores esperados.

Nesse caso, o auditor realizou um:

- a.  Ponto de correlação.
- b.  Controle de escopo.
- c.  Ensaio de amplitude.
- d.  Teste de conformidade.
- e.  Procedimento analítico.

**39.** A auditoria interna compreende os exames, análises, avaliações, levantamentos e comprovações, metodologicamente estruturados para a avaliação da integridade, adequação, eficácia, eficiência e economicidade dos processos, dos sistemas de informações e de controles internos integrados ao ambiente, e de gerenciamento de riscos, com vistas a assistir à administração da entidade no cumprimento de seus objetivos.

De acordo com a Norma Brasileira de Contabilidade NBC TI 01 – Da Auditoria Interna, o documento pelo qual a auditoria interna apresenta o resultado dos seus trabalhos é o:

- a.  Laudo.
- b.  Parecer.
- c.  Relatório.
- d.  Atestado.
- e.  Manifesto.

**40.** A administração pode se recusar a permitir que o auditor envie solicitações de confirmação?

- a.  Não, já que o auditor tem independência e não vinculação com a administração e executa procedimentos com natureza, época e extensão planejados.
- b.  Não, pois se o auditor planeja confiar em controles sobre um risco determinado como significativo, não deve testar esses controles no período corrente.
- c.  Não, pois ao avaliar a efetividade operacional dos controles relevantes, o auditor deve obter segurança de que as distorções que foram detectadas pelos procedimentos substantivos indicam que os controles estão operando efetivamente.
- d.  Sim, e nesse caso o auditor deve, entre outros, executar procedimentos alternativos de auditoria definidos para obter evidência de auditoria relevante e confiável.
- e.  Sim, e nesse caso o auditor deve reduzir a quantidade de procedimentos para evitar a perda da confiabilidade e imparcialidade com a administração.

Coluna  
em Branco.  
(rascunho)

**Página  
em Branco.  
(rascunho)**

# GRADE DE RESPOSTAS

Utilize a grade ao lado para anotar as suas respostas.

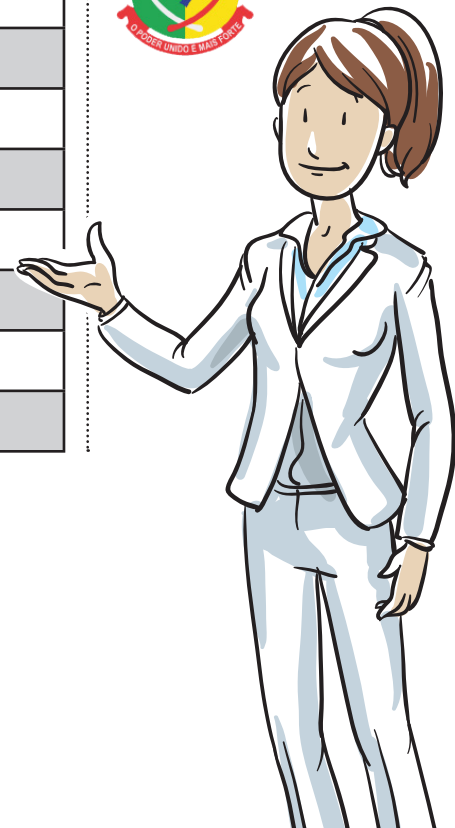
**Não destaque esta folha.** Ao entregar sua prova, o fiscal irá destacar e entregar esta grade de respostas que você poderá levar para posterior conferência.



1	
2	
3	
4	
5	
6	
7	
8	
9	
10	
11	
12	
13	
14	
15	
16	
17	
18	
19	
20	
21	
22	
23	
24	
25	

S3 Controlador Interno

26	
27	
28	
29	
30	
31	
32	
33	
34	
35	
36	
37	
38	
39	
40	





# FEPese

FUNDAÇÃO DE ESTUDOS E PESQUISAS SOCIOECONÔMICOS

**Campus Universitário • UFSC**  
**88040-900 • Florianópolis • SC**  
**Fone/Fax: (48) 3953-1000**  
**<http://www.fepese.org.br>**